

ALLARD BIJLSMA

MY HOME TOWN EDE

opdendriberg | Ede

COLOFON

Idee en ontwerp:	Allard Bijlsma
Vormgeving:	Allard Bijlsma
Teksten:	AI-gegenereerd via Perplexity en ChatGPT
Alle foto's:	Allard Bijlsma
©	2023 atlasvanede.nl opdendrieberg
EAN:	7101125008544

MY HOME TOWN EDE

Een AI-gegenereerd boek over het verleden, het heden en de toekomst van de stad Ede



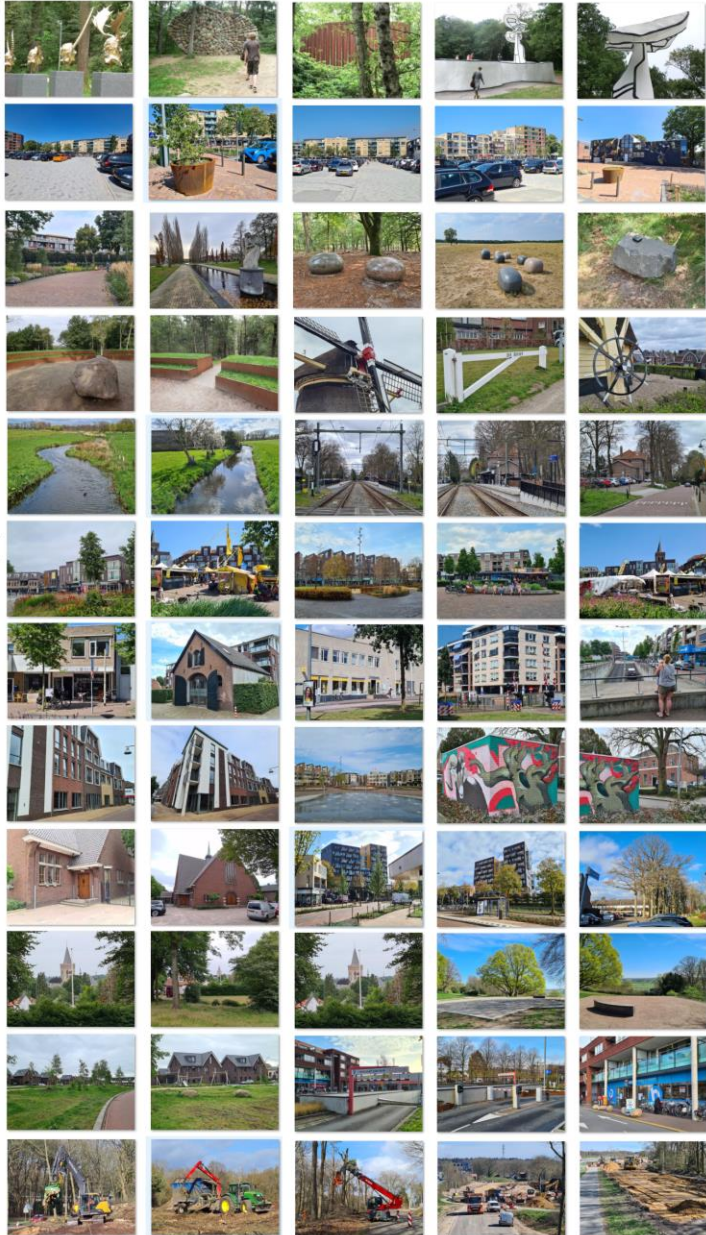
Allard Bijlsma | mei 2023

INHOUDSOPGAVE

COLOFON	2
Voorwoord	8
Schaapskudde op de Zuid-Ginkel	10
Hoofdstuk 1 – Geschiedenis van Ede	12
Een bolwerk van het brutalisme	16
Hoofdstuk 2 – landschap rond Ede	18
Het landgoed Hoekelum	21
Hoofdstuk 3 – de 20 ‘must see points of interest’	23
3.01 landgoed kernhem	23
3.02 oude kerk	26
3.03 het enka-terrein	29
3.04 het arthur koolkwartier	31
3.05 de keetmolen	35
3.06 landgoed hoekelum	37
3.07 kunstroute ede-centrum	39
3.08 de concordiamolen	42
3.09 het gemeentehuis	44
3.10 het openluchttheater	46
3.11 de doesburgermolen	50
3.12 het world food center	53
3.13 de stingerbol	58
3.14 tuindorp kolkakkerbuurt	61
3.15 het edese bos	63
3.16 kunst in de rietkampen	67

3.17 de beatrixbuurt	69
3.18 Elias beeckman & Simon Stevin	71
3.19 tuindorp poortlaan	73
3.20 het museumplein	77
Het Paradijs in de Sijsselt	79
Hoofdstuk 4 – ede in 20 thema's	81
4.01 kennismaken met de burgemeester	81
4.02 een nieuw station ede-Wageningen	82
4.03 de drieberg – ver terug in de tijd	84
4.04 het mausoleum op de paasberg	88
4.05 NIZO – zuivelonderzoek	90
4.06 het notaris fischerhuis	94
4.07 het zwarte laantje	97
4.08 de kreelse en heidebloemplas	100
4.09 witte wieven	104
4.10 Bosgebied de sijsselt	110
4.11 de hessenweg	113
4.12 ginkelse en eder heide	116
4.13 platform militaire historie	120
4.14 de poortwachter	123
4.15 de nieuwe parklaan	126
4.16 de wijk veldhuizen	130
4.17 de wijk maandereng	134
4.18 de wijk rietkampen	137
4.19 de wijk kernhem	141

4.20 bedrijventerrein frankeneng.....	144
Beautiful city Ede by Ask AI	147
Hoofdstuk 5 – de toekomst van ede.....	148
Een ode aan de wadi	153
nawoord.....	155
Arboretum De Witte Hinde	156
over de auteur	158



VOORWOORD

Welkom bij dit AI gegenereerde boek over de stad Ede, gelegen op de Veluwe. Ik ben hier geboren en getogen, lange tijd weggeweest, maar sinds 2014 ben ik weer in Ede woonachtig. Omdat ik geen zin had om een heel boek over Ede te typen, heb ik ChatGPT gevraagd dit hoofdstuk voor hoofdstuk voor mij te doen. Veel leesplezier!

Ede is een prachtige stad gelegen in Nederland, met een rijke historie en cultuur. Sinds 1961, toen je in Ede kwam wonen, heeft de stad grote veranderingen ondergaan, zowel qua infrastructuur als qua sociaal weefsel. In dit essay gaan we in op de geschiedenis van Ede vanaf mijn geboortjaar 1961, met de nadruk op de belangrijkste gebeurtenissen en veranderingen die hebben plaatsgevonden.

In de jaren zestig was Ede een relatief kleine stad, met iets meer dan 20.000 inwoners. De stad stond bekend om haar prachtige natuurlijke omgeving, met bossen, heidevelden en open velden. Ede was ook de thuisbasis van het Nederlandse leger, met verschillende militaire bases in en rond de stad. Begin jaren zestig besloot de Nederlandse regering de militaire aanwezigheid in Ede uit te breiden, wat leidde tot bevolkingsgroei en economische groei. Ik zat toen op de Groen van Prinstererschool aan de Wulplaan.

In de jaren zeventig beleefde Ede een hausse in de woningbouw, met nieuwe wijken en appartementencomplexen die werden gebouwd om de groeiende bevolking te huisvesten. De stad investeerde ook zwaar in infrastructuur, met de aanleg van nieuwe wegen, bruggen en openbaarvervoersystemen. Ook het stadscentrum werd gerenoveerd en er kwamen nieuwe winkels, restaurants en culturele instellingen. Ede werd een centrum van handel en cultuur in de regio en trok toeristen en bezoekers uit heel Nederland. In de jaren 70 zat ik op het Streeklyceum, eerst aan de Irenelaan en later aan de Bovenbuurtweg.

In de jaren tachtig bleef Ede groeien en trokken nieuwe industrieën en bedrijven naar de stad. De stad werd ook bekend om haar inzet voor duurzaamheid, met verschillende initiatieven gericht op het verminderen van de koolstofemissies en het promoten van hernieuwbare energiebronnen. Ede werd ook een centrum van onderzoek en ontwikkeling, met verschillende universiteiten en onderzoeksinstellingen in de stad.

In de jaren 1990 en 2000 beleefde Ede een verschuiving in demografie, met meer diverse en multiculturele gemeenschappen die naar de stad trokken. Dit leidde tot een grotere nadruk op culturele diversiteit en inclusie, waarbij het stadsbestuur beleid implementeerde om tolerantie en respect voor verschillende culturen en achtergronden te bevorderen. Ede werd ook bekend om zijn levendige kunst- en muzieksce­ne, met het hele jaar door verschillende festivals en evenementen.

Ede is de afgelopen jaren blijven evolueren en zich aanpassen aan de veranderende economische en maatschappelijke realiteit. De stad heeft geïnvesteerd in nieuwe technologieën en industrieën, zoals robotica en kunstmatige intelligentie, en heeft tegelijkertijd duurzame landbouw en voedselproductie bevorderd. Ede is ook toonaangevend geworden op het gebied van duurzame energie, met verschillende wind- en zonneparken in het omliggende platteland.

Concluderend, Ede heeft sinds 1961 een lange weg afgelegd en is getransformeerd van een kleine stad naar een levendige, diverse en dynamische stad. Hoewel de stad in de loop der jaren voor veel uitdagingen heeft gestaan, is ze altijd toegewijd gebleven aan groei, ontwikkeling en vooruitgang. Ede is een lichtend voorbeeld van hoe een stad kan evolueren en bloeien, met behoud van haar unieke geschiedenis en cultuur.

Allard Bijlsma | mei 2023

SCHAAPSKUDE OP DE ZUID-GINKEL

In het landschap bij Ede, zo sereen en wijd,
Ligt de schaapskooi op Zuid-Ginkel, vol nostalgie.
Een plek waar de kudde graast op de heide,
Waar herder en schapen in harmonie verblijven.

De kooi, een eeuwenoud huis voor het vee,
Beschermt de schapen tegen de natuurelementen mee.
Met houten wanden en een rieten dak,
Een schuilplaats voor de kudde, een veilig vlak.

Op de Ginkelse Heide grazen ze vrij,
Onder de zonnestralen, onder de blauwe sky.
Het geluid van hun bellen klinkt door het veld,
Terwijl ze voeden op wat de natuur hen vertelt.

De herder leidt hen, een trouwe gids,
Door de bloeiende heide, waar het leven glanst en bidt.
De schapen, een symbool van eenvoud en vree,
Voeden de natuur en houden het land in evenwicht mee.

In de vroege ochtend, als de dauw nog kust,
Staat de kudde gereed voor hun dagelijkse lust.
Ze grazen zachtjes en in harmonie,
Een rustgevend schouwspel voor wie het ziet.

De schaapskooi en kudde, een erfgoed zo fijn,
Vertellen verhalen van vervlogen tijd.
Ze brengen ons terug naar een simpeler bestaan,
Waar de natuur en haar ritme vooraan staan.

Bij de rand van de Ginkelse Heide, in alle pracht,
Verbinden ze ons met het verleden met volle kracht.
De schaapskooi en kudde, een levend gedicht,
Een eerbetoon aan de natuur, een puur vergezicht.

Dus wandel naar Zuid-Ginkel en bewonder met zicht,
De schaapskooi en kudde in hun vredige licht.
Laat hun serene aanwezigheid je hart verwarmen,
Terwijl ze de heide bewaken en beschermen.

Dichter: ChatGPT | voorjaar 2023



HOOFDSTUK 1 – GESCHIEDENIS VAN EDE

Ede is een prachtige stad in het midden van Nederland. Het is gelegen in de provincie Gelderland en heeft een rijke historie die teruggaat tot de prehistorie. In dit essay duiken we in de geschiedenis van Ede en belichten we de belangrijkste gebeurtenissen, ontwikkelingen en prestaties.

De vroegste sporen van menselijke activiteit in de regio Ede dateren uit de prehistorie. Archeologische vondsten tonen aan dat er rond 8000 v. Chr. gemeenschappen van jagers en verzamelaars in het gebied leefden. Later, tijdens de brons- en ijzertijd, vestigden boeren zich in de regio en lieten sporen achter van hun landbouwpraktijken en ambachten.



Grafheuvels op De Drieberg | Eder Heide.

Tijdens de Romeinse tijd maakte de regio Ede deel uit van de Limes Germanicus, een reeks grensversterkingen langs de Rijn. De Romeinen bouwden een fort in het nabijgelegen Nijmegen, dat diende als basis voor hun militaire campagnes tegen de Germaanse

stammen. Het fort vergemakkelijkte ook de handel en communicatie tussen de Romeinen en de lokale bevolking.

In de Middeleeuwen maakte Ede deel uit van het Heilige Roomse Rijk en door de ligging aan de handelsroute tussen Utrecht en Arnhem was de stad een belangrijk handelscentrum. De stad groeide in omvang en welvaart, met de bouw van verschillende kerken, kastelen en andere gebouwen.



De Hessenweg op de Eder Heide

Tijdens de Nederlandse Onafhankelijkheidsoorlog in de 16e eeuw speelde Ede een belangrijke rol in het conflict. De stad was een strategische locatie voor de Nederlandse rebellen, die het gebruikten als basis om aanvallen op de Spaanse strijdkrachten uit te voeren. De stad leed tijdens de oorlog aanzienlijke schade, maar herstelde zich snel nadat het conflict was geëindigd.

In de 19e eeuw maakte Ede een periode van modernisering en uitbreiding door. De bevolking van de stad groeide snel en er ontstonden nieuwe industrieën, zoals textielproductie. De aanleg van de spoorlijn aan het einde van de 19e eeuw zorgde voor een

verdere impuls aan de economische ontwikkeling van de stad, waardoor het gemakkelijker werd om goederen en mensen te vervoeren.



In 1922 opende de textielabriek ENKA in Ede, al snel de grootste in Nederland.

Tijdens de Tweede Wereldoorlog werd Ede bezet door Duitse troepen en de stad leed aanzienlijke schade als gevolg van de oorlog.



Airbornemonument WO II nabij Zuid-Ginkel.

Nadat het conflict was geëindigd, werd de stad herbouwd en werden nieuwe woonwijken en industrieën opgericht. Tegenwoordig is Ede een bruisende stad met zo'n 118.000 inwoners. De stad herbergt verschillende musea, culturele instellingen en andere bezienswaardigheden, waaronder het Kröller-Müller Museum, dat een uitgebreide collectie moderne en hedendaagse kunst herbergt.



Het Kröller-Müller Museum in Otterlo, Binnen De Hoge Veluwe.

Kortom, de rijke historie van Ede heeft de ontwikkeling gevormd tot de dynamische en bloeiende stad die het nu is. Van de prehistorische oorsprong tot de hedendaagse verworvenheden, het verhaal van Ede is er een van veerkracht, groei en vooruitgang.

EEN BOLWERK VAN HET BRUTALISME

Op de Paasberg pronkt het gemeentehuis zo fier,
Gebouwd in brutalistische stijl, dat is het plezier.
Ede's trots, een moderne parel in het zicht,
Met strakke lijnen en betonnen gewicht.

Het beton, ruw en stoer, vormt hier het decor,
Een architectonisch meesterwerk, dat is erdoor.
het modernisme straalt in zijn pure vorm,
Een tijdloos ontwerp, vol leven en norm.

Tegen de heuvel, de Paasberg hoog en groot,
Staat het gemeentehuis, majestueus en rood.
Het uitzicht op de Oude Kerk zo oud,
Een contrast van stijlen, zo prachtig en vertrouwd.

De hoge ramen, het licht dat binnenstroomt,
Verlicht de gangen waar het bestuur zo droomt.
De inwoners komen hier voor hun zaken,
Met respect en eer, een plek van vredige dagen.

Het plein ervoor, waar mensen samenkomen,
Verbindt het gemeentehuis met het gewone.
Een plek van democratie en harmonie,
Waar beslissingen vallen, in alle eerlijkheid.

In het hart van Ede, een monument zo puur,
Het gemeentehuis, een symbool van bestuur.
Het brutalisme geeft het een unieke sfeer,
Een ode aan de tijd, een ode aan de heer.

Dus aanschouw het gemeentehuis, vol pracht en praal,
Een moderne schat, een verhaal zonder taal.
Ede's trots, hoog op de Paasberg gezeten,
Een plek van bestuur, waar dromen worden gesmeten.

Dichter: ChatGPT | voorjaar 2023.



HOOFDSTUK 2 – LANDSCHAP ROND EDE

De landschappen van Ede en de Veluwe en de Gelderse Vallei hebben een unieke en uitgesproken oorsprong die hun huidige vormen heeft gevormd. De geologische geschiedenis van de regio heeft een belangrijke rol gespeeld bij de vorming van deze landschappen.

De Veluwe is een groot bosrijk gebied dat een aanzienlijk deel van de provincie Gelderland beslaat, inclusief de stad Ede. Het landschap van de Veluwe is ontstaan tijdens de laatste ijstijd, zo'n 10.000 jaar geleden. Gedurende deze periode was de regio bedekt met ijs en door het gewicht van het ijs zakte het land weg, waardoor een depressie ontstond die bekend staat als de Gelderse Vallei.



De zandmassa's van de Veluwe dienen ook als (drink)waterbuffer

Toen het ijs begon te smelten, stroomde het water van de omliggende heuvels en bergen de vallei in en vormde een groot meer. Het door het water aangevoerde sediment en zand

verzamelden zich in de loop van de tijd in het meer en vormden een laag grond, die de basis vormde voor het landschap van de Veluwe.

Het landschap van de Veluwe wordt gekenmerkt door zandverstuivingen, heidevelden en bossen. De zandduinen zijn gevormd door de wind en komen veel voor in het noordelijke deel van de regio. De heidevelden zijn een gevolg van de slechte bodemkwaliteit en herbergen een verscheidenheid aan unieke flora en fauna. De bossen zijn een mengeling van loof- en naaldbomen en beslaan een aanzienlijk deel van de regio.



Het Wekeromse Zand, één van de weinige overgebleven zandverstuivingen rond Ede.

De Gelderse Vallei daarentegen heeft een andere oorsprong. De regio is een grote alluviale vlakte die is gevormd door de rivier de Rijn. De Rijn is een van de langste rivieren van Europa en heeft een belangrijke rol gespeeld in de ontwikkeling van het landschap van de Gelderse Vallei.



De Binnenveldse Hooilanden liggen in de Gelderse Vallei.

Tijdens de ijstijd stroomde de Rijn door het gebied en zette grote hoeveelheden sediment en zand af. Het sediment stapelde zich in de loop van de tijd op en vormde een laag vruchtbare grond, die de basis vormde voor het landschap van de Gelderse Vallei.

Het landschap van de Gelderse Vallei kenmerkt zich door de vlakke en open akkers, ideaal voor landbouw. De regio staat bekend om zijn melkveehouderij (8) en produceert enkele van de beste kazen van Nederland (*).

Kortom, de landschappen van Ede en de Veluwe en de Gelderse Vallei hebben een unieke oorsprong die hun huidige vormen heeft gevormd. De geologische geschiedenis van de regio heeft een belangrijke rol gespeeld bij de vorming van deze landschappen en ze vormen nog steeds een essentieel onderdeel van het culturele en natuurlijke erfgoed van Nederland.

HET LANDGOED HOEKELUM

Landgoed Hoekelum, een schitterende plek zo fijn,
Met een kasteel uit de 18e eeuw, majestueus en puur design.
Een betoverende pracht, omgeven door groen,
Waar de geschiedenis tot leven komt, in elke zoen.

De gracht, gevoed door een spreng, stroomt zo sierlijk voort,
Een waterweg die het landgoed met pracht omringt en doorboort.
Het weerspiegelt de schoonheid van het kasteel zo fijn,
Als een spiegel van verleden, een tijdloze lijn.

Het theehuis, een oase van rust en gemoed,
Waar de geur van versgezette thee in de lucht zo zoet.
Hier komen mensen samen, genietend van het uitzicht,
Onder de schaduw van bomen, een plek van warme luwte.

Het park, een paradijs om te wandelen en te dromen,
Met slingerende paden, langs bloemen en bomen.
Een weelde van kleuren, een feest voor het oog,
Waar de natuur haar pracht toont, zonder enige boog.

Jaarlijks is er het concours hippique, een evenement zo fijn,
Waar paarden dansen en schitteren, in de zonneschijn.
Een ode aan de edele sport, met elegantie en kracht,
Een spektakel vol passie, dat de harten in vervoering bracht.

Landgoed Hoekelum, een parel vol pracht en praal,
Een plek waar de tijd lijkt stil te staan, in zijn verhaal.
Wandel hier en laat je betoveren door de serene rust,
Die in elke hoek en elk pad te vinden is, een eeuwig lust.

Dus laat je leiden door de paden van dit sprookjesachtig domein,
Landgoed Hoekelum, een plek van betovering zo rein.
Met het kasteel, het theehuis, de gracht en het park,
Een plek waar de natuur en de geschiedenis samensparren.

Dichter: ChatGTP | voorjaar 2023.



HOOFDSTUK 3 – DE 20 ‘MUST SEE POINTS OF INTEREST’

3.01 LANDGOED KERNHEM

Kernhem is een landgoed gelegen in Ede, Nederland. Het huidige Huis Kernhem is in 1803 gebouwd op de ruïne van een middeleeuws kasteel en is een van de oudste buitenplaatsen van Nederland[1]. Het was een bolwerk voor de graven en hertogen van Gelre in hun strijd tegen het bisdom Utrecht. Kernhem is een populaire plek voor bezoekers, met een recensent die het hun "favoriete plek ter wereld" [2] noemt. Het landgoed is een rijksmonument en omvat een doolhof, boerderij, kruidentuin en andere bezienswaardigheden.



Zicht op het Landgoed Kernhem

Huis Kernhem is een van de oudste landgoederen van Nederland, gelegen in de stad Ede. Het huidige huis werd in 1803 gebouwd op

de ruïnes van een middeleeuws kasteel dat ooit een bolwerk was voor de graven en hertogen van Gelre in hun strijd tegen het bisdom Utrecht. De geschiedenis van Ede is nauw verbonden met het landgoed Kernhem, en de graven van Gelre bouwden verschillende vestingwerken langs de grens met het Sticht Utrecht. Tussen de Grotestraat, de Torenstraat, Mart en Brouwershoef stond ooit een kapel, nu een mystieke krachtplek op het terrein. Ook het Historisch Museum Ede bevindt zich vlakbij.



Huize Kernhem is diverse keren heropgebouwd en gerestaureerd

Het landgoed Kernhem was een bolwerk voor de graven en hertogen van Gelre in hun eeuwige strijd tegen het bisdom Utrecht. De graven van Gelre bouwden van de 12e tot de 14e eeuw verschillende vestingwerken langs de grens met het Sticht Utrecht, waaronder Kasteel Kernhem. In 1426 werd Udo de Booze door de toenmalige hertog van Gelre Arnold van Egmont aangesteld als

leenman van Kernhem. Nadat de leengoederen erfelijk werden, kwam Kernhem in handen van de families Van Arnhem, Van Wassenaer Obdam en later Van Heeckeren van Wassenaer en Bentinck. De band tussen Kernhem en de graven van Gelre is dan ook dat het landgoed voor hen een bolwerk was en eigendom was van verschillende families die door de hertog van Gelre tot leenmannen van Kernhem waren aangesteld.



Op het landgoed staan nog diverse authentieke boerderijen

De huidige staat van Kernhem House wordt niet expliciet vermeld in de geleverde zoekresultaten. Er wordt echter vermeld dat het huis in 1803 is gebouwd op de ruïnes van een middeleeuws kasteel en een van de oudste landgoederen van Nederland is. Het landgoed is ook een rijksmonument en omvat een doolhof, boerderij, kruidentuin en andere bezienswaardigheden. Daarnaast is Kernhem een populaire plek voor bezoekers. Het landgoed is gelegen in een groene, waterrijke woonwijk aan de rand van Ede, met moderne en betaalbare woningen.



In Huize Kernhem zijn regelmatig exposities

Huis Kernhem is open voor het publiek. Tegenwoordig wordt het gebruikt als ontvangstruimte, trouwlocatie en expositieruimte. Daarnaast zijn er op zondag kunsttentoonstellingen en concerten in het huis. Het landgoed is ook een populaire plek voor bezoekers. Het is echter niet duidelijk uit de geleverde zoekresultaten of het huis open is voor reguliere rondleidingen of dat er beperkingen gelden voor bezoeken.

3.02 OUDE KERK

De Oude Kerk in Ede is een kerk die eigendom is van de Hervormde Gemeente van Ede (PKN) en wordt gebruikt voor kerkdiensten op zon- en christelijke feestdagen. De kerk is gelegen aan de Grotestraat 58 in Ede. De kerk is een hoge, laatgotische kruiskerk die werd gebouwd in de 15e en vroege 16e eeuw. De kerk is gebouwd nadat in 1420 een romaanse kerk door brand was verwoest. In de kerk hebben verschillende evenementen

plaatsgevonden, waaronder kerstconcerten van verschillende koren zoals het Enka Mannenkoor Ede, Pluskoor Gelderse Vallei en Onbeperkt Talent. De kerk zendt haar diensten ook uit op YouTube.



Vlag in top voor 18^e verjaardag van prinses Amalia

De Oude Kerk in Ede is een laatgotische kruiskerk uit de 15e en begin 16e eeuw. De kerk is uitgegroeid van een éénbeukige kerk tot een basiliek. De kerk heeft verschillende restauraties ondergaan, waaronder restauraties in 1963-1967, 1994 en 2009. De kerktoren dateert uit de 14e eeuw. De bouwstijl van de Oude Kerk in Ede is gotisch. De Oude Kerk in Ede vindt zijn oorsprong in het begin van de 13e eeuw toen een houten kerk werd gebouwd in een begraafplaats op een zandbank. De huidige gotische structuur werd gebouwd in de 15e en vroege 16e eeuw. De kerk heeft verschillende restauraties ondergaan, waaronder restauraties in 1963-1967, 1994 en 2009. De kerktoren dateert uit de 14e eeuw. De kerk is eigendom van de Hervormde Gemeente van Ede (PKN) en wordt gebruikt voor

kerkdiensten op zon- en christelijke feestdagen. De kerk organiseert ook orgelconcerten en kooroptredens.



Interieur



Uitzicht vanaf de kerktoren

3.03 HET ENKA-TERREIN

Enka is een buurt in de stad Ede, Gelderland in Nederland. Het is een moderne woonwijk gebouwd op het voormalig industrieterrein. De buurt heeft 28 postcodes met 29 straten. Meer informatie over de woningmarkt, bewoners en makelaars vind je op vastgoedwebsites.



Een groot deel van de fabriek is bewaard gebleven

De Enka-fabriek in Ede is opgericht door de Nederlandse Kunstzijdefabriek in 1922. De American Enka Company, een dochteronderneming van het Nederlandse bedrijf, werd in 1928 opgericht in North Carolina. De fabriek in Ede was een van de vele Enka-fabrieken over de hele wereld die rayon produceerden, ook wel bekend als kunstzijde. De nazi-bezetting van Nederland tijdens de Tweede Wereldoorlog heeft enkele Nederlandse Enka-fabrieken beschadigd. De omvang van de schade en de impact op het Nederlandse Enka-bedrijf als geheel wordt echter niet duidelijk uit de geleverde zoekresultaten. Het Nederlandse verzet voerde onder meer stakingen uit van arbeiders in verschillende industrieën, waaronder zuivelfabrieken. De invloed van de nazi-bezetting op de

Nederlandse economie en samenleving was groot en de bezetting duurde tot april-mei 1945.



Het gebouw van de vroegere kantine



Het vroegere EHBO-gebouw is nu een restaurant

De Enka-fabriek in Ede was tot 2002 in gebruik en wordt nu herontwikkeld tot woonwijk. De American Enka Company, opgericht door het Nederlandse bedrijf, werd een Amerikaanse entiteit gerund door Amerikanen met Amerikaanse arbeidskrachten. Het belangrijkste product van de Enka-fabriek was rayonvezel. De American Enka Company, die eigenaar was van de fabriek, was de grootste fabrikant van rayonvezels in de Verenigde Staten.



Nieuwe huizen achter het oude front

3.04 HET ARTHUR KOOLKWARTIER

Arthur Koolkwartier is een straat of wijk in Ede, Nederland. Het is vernoemd naar Arthur Kool, een Nederlandse politicus die lid was van het Huis van Afgevaardigden en de Senaat. Het gebied omvat

een voormalige militaire kazerne, de Arthur Koolkazerne, die is omgebouwd tot woon- en werkruimten.



Nieuwbouw naast de oude Arthur Koolkazerne

De Arthur Koolkazerne is een voormalige artilleriekazerne in de stad Ede in Nederland. Het maakte tot eind 2010 deel uit van het grotere Prins Mauritskazerne-complex. De kazerne heeft historische betekenis en er zijn enkele historische foto's online beschikbaar. De B&B Vincent's Attic ligt vlakbij en is ongeveer 25 minuten lopen van het centrum van Ede. De Arthur Koolkazerne werd gebouwd tussen 1906 en 1908. De Arthur Koolkazerne werd op 1 januari 2011 gesloten.

De Van Essenkazerne is een voormalige artilleriekazerne in Ede, Nederland. Tijdens de Duitse bezetting werd de kazerne gebruikt als militaire basis. Tegenwoordig staat de site op de monumentenlijst en krijgt het een nieuwe bestemming als woonwijk. Je kunt informatie vinden over hoe je met de bus of trein naar de locatie

kunt komen, en er zijn ook foto's beschikbaar op Wikimedia Commons. De Van Essenkazerne is een voormalige artilleriekazerne in Ede, Nederland. Tijdens de Duitse bezetting werd de kazerne gebruikt als trainingscentrum voor de Waffen-SS en in brand gestoken door Duitse troepen tijdens Market Garden. Tegenwoordig staat de site op de monumentenlijst en krijgt het een nieuwe bestemming als woonwijk. De kazerne was voorheen eigendom van het Ministerie van Defensie. De Van Essenkazerne wordt momenteel herbestemd als woonwijk. Het terrein is een Rijksmonument en wordt getransformeerd naar 16 vrije sector woningen en 24 sociale huurwoningen. De ontwikkeling wordt uitgevoerd door Woonstede en projectontwikkelaar De Bunte. In de westvleugel en het middenpaviljoen van de voormalige kazerne komen de vrije sector woningen, in de oostvleugel komen de sociale huurwoningen. De site is gelegen nabij het centrum van Ede en dicht bij de natuur.



De Van Essenkazerne is omgebouwd tot woningen

De Bergansiuskazerne is een kazerne in Ede, Gelderland, Nederland. Het is gebouwd in 1936 en is een Nederlands rijksmonument. Tijdens de Duitse bezetting werd de kazerne gebruikt door de lokale autoriteiten. Tegenwoordig maakt de kazerne deel uit van woningbouwproject "Veluwe Poort" en herbergt het huurappartementen en studio's. De kazerne maakte ook deel uit van het Kazernecomplex Ede West, later omgedoopt tot Prins Mauritskazerne. Momenteel is de Bergansiuskazerne in gebruik als woningbouwproject Veluwe Poort en biedt het onderdak aan huurappartementen en studio's. Op het voormalig kazerneterrein zijn 20 appartementen en 4 studio's te huur. De appartementen variëren in grootte van 53 tot 125 vierkante meter en zijn voorzien van moderne voorzieningen als stadsverwarming en vloerverwarming. De kazerne maakte deel uit van het Kazernecomplex Ede West, later omgedoopt tot Prins Mauritskazerne.



De Bergansiuskazerne heropende in 2023 als wooncomplex

3.05 DE KEETMOLEN

ChatGPT: Mijn excuses, maar ik kon geen specifieke informatie vinden over een bouwwerk genaamd "Keetmolen" in de stad Ede. Het is mogelijk dat de naam verkeerd is gespeld of verwijst naar een minder bekende of lokale bezienswaardigheid. Ede is een stad in Nederland met een rijke geschiedenis, dus het is niet ongewoon om kleinere of minder bekende bezienswaardigheden te hebben die misschien niet breed gedocumenteerd zijn. Heeft u andere vragen of wilt u informatie over een ander onderwerp, stel ze gerust.



Zicht vanaf de Stationsweg

Perplexity: De Keetmolen is een windmolen in Ede, Nederland. De molen is in 1750 gebouwd volgens het opschrift onder de wieken en het bord bij de ingang. Dit is echter onjuist volgens de gemeentelijke administratie, in de bouwvergunning uit 1856 stond dat de molen binnen twee jaar gebouwd moest worden. De molen staat op de

monumentenlijst onder rijksmonument nummer 14468. De Keetmolen staat vlakbij het NS-station Ede-Wageningen. Bezoekers kunnen de molen op donderdag bezoeken van 10.00 tot 16.30 uur. Volgens het opschrift onder de wieken en het bord bij de ingang is de molen Keetmolen in Ede in 1750 gebouwd. Dit klopt echter niet volgens de gemeentelijke administratie, in de bouwvergunning uit 1856 stond dat de molen gebouwd moest worden binnen twee jaar. De molen is in gebruik genomen in 1858. De huidige naam van de molen is afkomstig van een schuur die van 1845 tot 1878 naast de molen heeft gestaan, gebruikt bij de aanleg van de spoorlijn Arnhem-Utrecht-Barneveld naar Ede. De keet deed later dienst als tijdelijk stationsgebouw. Het oorspronkelijke doel van de molen Keetmolen in Ede, Nederland wordt niet genoemd in de zoekresultaten. Het type graan of product dat traditioneel bij Keetmolen werd gemalen, wordt niet vermeld in de zoekresultaten.



Nationale Molendag | mei 2023

3.06 LANDGOED HOEKELUM

Landgoed Hoekelum is een oud landgoed gelegen tussen Ede en Bennekom in de Nederlandse provincie Gelderland. Op het landgoed staat een 18e-eeuws huis omgeven door een prachtige vijver en bijzondere gebouwen. Het landgoed werd in 1396 in erfpacht gegeven aan de hertog van Gelre. Het landgoed was oorspronkelijk strikt en symmetrisch ontworpen. Het landgoed wordt ook wel Kasteel Hoekelum genoemd. Het landgoed is een perfecte plek voor trainingen, vergaderingen, congressen, teambuilding, workshops en bedrijfspresentaties.



Zijaanzicht

Er worden speciale evenementen en feesten georganiseerd op Kasteel Hoekelum. Het landgoed wordt regelmatig gebruikt voor evenementen, zoals het traditionele concours hippique op Hemelvaart en diverse landgoedfairs. Kasteel Hoekelum is bij uitstek geschikt voor verschillende soorten ontvangsten, zoals huwelijks-, familie-, en personeelsfeesten, recepties, zakelijke bijeenkomsten

en overnachten. Het kasteel is een geliefde locatie voor trouwerijen, feesten en groepsbijeenkomsten. Het is ook mogelijk om te overnachten op het landgoed.



Een spreng voedt de slotgracht



Het theehuis is verplaatst voor de aanleg van de Parklaan

3.07 KUNSTROUTE EDE-CENTRUM

De kunstroute in het centrum van Ede is een initiatief van de gemeente Ede om kunst dichterbij de mensen te brengen. Het idee achter de kunstroute is om bezoekers en bewoners van Ede kennis te laten maken met kunst in de openbare ruimte en tegelijkertijd het centrum van Ede aantrekkelijker te maken. De kunstroute bestaat uit verschillende kunstwerken die verspreid zijn door het centrum van Ede en die te voet of per fiets te bezichtigen zijn.



Kunst op het Raadhuisplein

Een van de hoogtepunten van de kunstroute is het beeld van de bekende Nederlandse kunstenaar Armando (*1 – klopt niet). Dit beeld, getiteld 'De Vlucht', staat op het Raadhuisplein en is een indrukwekkend kunstwerk dat de aandacht trekt van iedereen die

het plein oploopt. Het beeld toont een figuur die op het punt staat te vluchten, en roept daarmee vragen op over de betekenis van vlucht en migratie in onze moderne samenleving.



Kunst in de Notaris Fischerstraat

Een ander opvallend kunstwerk in de kunstroute is 'De Schets' van kunstenaar Piet Slegers. Dit werk, geplaatst aan de rand van de Markt (*2 – klopt niet), bestaat uit een aantal grote, abstracte vormen die lijken te zweven in de ruimte. Het kunstwerk roept vragen op over de grenzen tussen kunst en architectuur en past perfect in de moderne omgeving van het centrum van Ede.

Naast deze twee hoogtepunten zijn er nog tal van andere kunstwerken te vinden in de kunstroute, waaronder beelden van lokale kunstenaars en verschillende abstracte sculpturen. De kunstroute is te volgen aan de hand van een speciale plattegrond

die gratis verkrijgbaar is bij de VVV in Ede. Deze plattegrond geeft niet alleen informatie over de kunstwerken, maar ook over de geschiedenis van de stad Ede en de verschillende bezienswaardigheden in de omgeving.



Let op: dit kunstwerk van Slegers maakt GEEN deel uit van de kunstroute in het centrum

Al met al is de kunstroute in het centrum van Ede een aanrader voor iedereen die geïnteresseerd is in kunst en cultuur. Het biedt een unieke mogelijkheid om op een laagdrempelige manier kennis te maken met kunst in de openbare ruimte en tegelijkertijd de stad Ede en haar rijke geschiedenis te ontdekken.

(*1) = Theresia van de Paut | (*2) = aan de Bergstraat.

3.08 DE CONCORDIAMOLEN

De Concordiamolen is een historische windmolen gelegen in Ede, Gelderland, Nederland. Het is een traditionele stellingmolen met een rijke geschiedenis die teruggaat tot de 19e eeuw. Hier is een overzicht van de geschiedenis van de Concordiamolen:

Oorsprong en bouw:

De oorspronkelijke Concordiamolen werd gebouwd in 1851. Het was een graanmolen en diende als belangrijke faciliteit voor de lokale gemeenschap om graan te malen tot meel. De molen werd gebouwd in opdracht van molenaar Jan Willem Bosch. De naam "Concordia" verwijst naar de Latijnse term voor harmonie of eendracht.



Zicht vanaf de hoek Molenstraat-Telefoonweg

Veranderingen in eigendom:

Gedurende de jaren veranderde de eigendom van de molen verschillende keren. In 1884 werd de molen verkocht aan de familie Van de Brink. Zij hebben de molen meer dan 100 jaar in bezit gehad. In 1988 werd de molen overgedragen aan de Gemeente Ede.

Modernisering en restauratie:

In de loop der tijd heeft de Concordiamolen verschillende moderniserings- en restauratieprojecten ondergaan om te voldoen aan veranderende behoeften en om de molen te behouden als cultureel erfgoed. In 1953 werd de molen voorzien van een elektrisch aangedreven maalstoel, naast de traditionele windaandrijving. In 1985 werd de molen grondig gerestaureerd en in 1997 werd er een nieuwe fokkenvang (remmechanisme) geïnstalleerd.



Zicht vanaf de Telefoonweg

Hedendaags gebruik:

Tegenwoordig is de Concordiamolen een belangrijk cultureel monument en een toeristische attractie in Ede. De molen is nog steeds operationeel en wordt regelmatig in bedrijf gesteld om graan te malen. Bezoekers kunnen de molen bezichtigen en meer leren over het proces van graan malen met behulp van de windkracht. Het is een unieke gelegenheid om de oude technieken van de molenaar te ervaren en de geschiedenis van de molen te ontdekken.

De Concordiamolen is een symbool van het rijke molenerfgoed van Nederland en vertegenwoordigt de ambachtelijke tradities en het belang van de graanproductie in het verleden. Het is een geliefde bezienswaardigheid die de geschiedenis en het culturele erfgoed van Ede en de omliggende regio belichaamt.

3.09 HET GEMEENTEHUIS

Het gemeentehuis van de stad Ede is een opvallend voorbeeld van modernistische architectuur die is gebouwd in de jaren 70 van de vorige eeuw. Het gebouw is ontworpen door de Nederlandse architect Maaskant en wordt gekenmerkt door strakke lijnen, het gebruik van natuurlijke materialen en een ruime opzet.

Het gemeentehuis is gelegen in het hart van Ede, naast de Markt (* - niet waar). Het gebouw bestaat uit twee delen: een hoogbouwtoeren en een laagbouwgedeelte dat de hoofdingang en openbare ruimtes herbergt. De toren is 12 verdiepingen hoog (* - niet waar) en vormt een markant punt in het centrum van Ede. Een van de meest opvallende kenmerken van het gemeentehuis is het gebruik van natuurlijke materialen zoals steen, hout en glas. De buitenkant van

het gebouw is gemaakt van natuursteen, wat het gebouw een solide en tijdloze uitstraling geeft. De gevel is versierd met grote ramen die voor veel natuurlijk licht zorgen en uitzicht bieden op de omgeving.



Zicht vanaf de Paasberg

Het interieur van het gebouw wordt gekenmerkt door een ruime en open opzet die interactie en samenwerking tussen medewerkers en bezoekers stimuleert. De hoofdingang leidt naar een grote open ruimte die de receptiebalie, een café en verschillende vergaderruimtes herbergt. Het centrale atrium van het gebouw is een indrukwekkende ruimte die de verschillende niveaus van het gebouw met elkaar verbindt en wordt verlicht door een groot daklicht. Het gemeentehuis heeft ook een aantal unieke ontwerpelementen, zoals het gebruik van beton als decoratief element en het gebruik van kleur om bepaalde gebieden van het gebouw te benadrukken. De toren heeft een opvallende groene

kleur die contrasteert met de natuurstenen gevel en het gebouw gemakkelijk herkenbaar maakt.



Ingang van de raadszaal

Al met al is het gemeentehuis van Ede een mooi voorbeeld van modernistische architectuur die naadloos opgaat in de omgeving, terwijl het toch een eigen unieke identiteit behoudt. Het gebruik van natuurlijke materialen, de ruime opzet en innovatieve ontwerpelementen maken het tot een opvallend gebouw in het centrum van Ede.

3.10 HET OPENLUCHTTHEATER

Het openluchttheater in Ede, bekend als het Openluchttheater Ede, heeft een interessante geschiedenis die teruggaat tot de vroege 20e eeuw. Hier is een overzicht van de geschiedenis van het openluchttheater in Ede:

Oprichting en vroege jaren:

Het Openluchttheater Ede werd opgericht in 1936 als een initiatief van de Vereniging voor Vreemdelingenverkeer Ede. Het theater werd gebouwd in een natuurlijke amfitheaterstijl op de Ginkelse Heide (* - niet waar), vlakbij het centrum van Ede. Het oorspronkelijke doel van het theater was om een locatie te bieden voor culturele en artistieke voorstellingen in de buitenlucht.



Iedere zomer vinden er concerten plaats

Tijdens de Tweede Wereldoorlog werd het openluchttheater gebruikt als ontmoetingsplaats voor verzetsactiviteiten. Het theater diende als een plek waar mensen bijeenkwamen om te luisteren naar toespraken, muzikuitvoeringen en andere culturele evenementen die bedoeld waren om de moraal hoog te houden tijdens de bezetting.

Na de oorlog werd het openluchttheater heropend en werd het een belangrijke culturele en sociale locatie voor de gemeenschap van Ede en de omliggende regio. Het theater organiseerde regelmatig theatervoorstellingen, concerten, dansvoorstellingen en andere artistieke evenementen. Het werd ook gebruikt voor lezingen, filmvertoningen en andere culturele activiteiten.



Concert van Danny Vera

Renovaties en modernisering:

In de loop der jaren heeft het openluchttheater verschillende renovaties en moderniseringsprojecten ondergaan om te voldoen aan de veranderende behoeften en normen. De faciliteiten zijn verbeterd, waaronder het podium, de zitplaatsen en de geluids- en verlichtingssystemen. Deze verbeteringen hebben bijgedragen aan de kwaliteit van de uitvoeringen en het comfort voor het publiek.

Hedendaags gebruik:

Vandaag de dag is het Openluchttheater Ede nog steeds actief en organiseert het een verscheidenheid aan culturele evenementen gedurende het jaar. Het theater trekt artiesten uit verschillende disciplines aan, waaronder theatergezelschappen, muzikanten, dansgroepen en stand-up comedians. Daarnaast worden er regelmatig speciale evenementen en festivals gehouden in het theater, waardoor het een belangrijk cultureel centrum blijft in Ede.



Singer-songwriterfestival met Maaïke Ouboter.

Het openluchttheater in Ede speelt een belangrijke rol in het bevorderen van kunst en cultuur in de regio. Het biedt een unieke locatie waar mensen kunnen genieten van voorstellingen en optredens te midden van de natuurlijke omgeving. Het theater heeft een rijke geschiedenis en blijft een waardevol cultureel erfgoed voor de gemeenschap van Ede.

3.11 DE DOESBURGERMOLEN

De Doesburgermolen is een historische windmolen gelegen in de buurt van Ede, Gelderland, Nederland. Het heeft een rijke geschiedenis die teruggaat tot de 17e eeuw. Hier is een overzicht van de geschiedenis van de Doesburgermolen:

De oorspronkelijke Doesburgermolen werd gebouwd in 1668. Het was een standerdmolen, een type windmolen waarvan de hele molenkast kan draaien op een centrale staak, genaamd de standaard. De molen werd gebruikt als korenmolen om graan te malen tot meel. Het was een belangrijke faciliteit voor de lokale gemeenschap, omdat het malen van graan essentieel was voor voedselproductie.



Brand en wederopbouw:

Helaas werd de oorspronkelijke Doesburgermolen in 1869 getroffen door een brand en werd grotendeels verwoest. Na de brand werd besloten om de molen te herbouwen als een stenen stellingmolen,

een ander type windmolen waarbij de molenkast op een stenen voet, de stelling, is geplaatst. De herbouwde molen werd in 1870 voltooid en kreeg een nieuw uiterlijk en een verbeterde functionaliteit.

Veranderingen in gebruik:

Gedurende de 19e en 20e eeuw bleef de Doesburgermolen actief als korenmolen en speelde een belangrijke rol in de voedselproductie. Echter, met de opkomst van moderne technologieën, zoals elektrische maalderijen, verloor de windmolen langzaam zijn economische levensvatbaarheid. Na verloop van tijd raakte de molen in verval en werd het gebruik ervan verminderd.



De molen is door restauraties in goede staat

Restauratie en herbestemming:

In de jaren 70 en 80 van de 20e eeuw verkeerde de Doesburgermolen in een vervallen toestand. Gelukkig werd er in 1988 een restauratieproject gestart om de molen te behouden. De molen werd grondig gerestaureerd en kreeg zijn oorspronkelijke glorie terug. Na de restauratie werd de molen niet meer gebruikt voor commerciële doeleinden, maar kreeg het een nieuwe bestemming als monument en toeristische attractie.

Hedendaags gebruik:

Tegenwoordig is de Doesburgermolen een populaire toeristische bestemming en een belangrijk cultureel erfgoed in de regio. Bezoekers kunnen de molen bezichtigen en meer leren over de geschiedenis van de molen en het malen van graan. Bovendien wordt de molen nog steeds af en toe in bedrijf gesteld om demonstraties te geven van het malen van graan met behulp van de windkracht.



De Doesburgermolen is een waardevol historisch monument dat de rijke molengeschiedenis van Nederland vertegenwoordigt. Het is een symbool van vakmanschap en een herinnering aan de belangrijke rol die windmolens speelden in het verleden.

3.12 HET WORLD FOOD CENTER

Het World Food Center in Ede is een groot internationaal voedselgericht ontwikkelingsproject in de stad Ede, provincie Gelderland, Nederland. Het project heeft tot doel een platform te creëren voor het promoten en aanpakken van wereldwijde voedselgerelateerde uitdagingen, en tegelijkertijd een meeslepende ervaring te bieden voor bezoekers om meer te weten te komen over en zich bezig te houden met voedsel.





Hier zijn enkele belangrijke punten over het World Food Center:

Concept en doel: Het World Food Center is opgevat als een wereldwijd knooppunt voor innovatie, onderwijs en bewustzijn met betrekking tot voedsel en duurzaamheid. Het streeft naar samenwerking tussen verschillende belanghebbenden, waaronder bedrijven, overheden, onderzoeksinstituten en consumenten, om te werken aan een duurzaam voedselsysteem.

Locatie en locatie: Het World Food Center is gelegen op voormalig militair terrein genaamd Maurits Zuid in Ede. Het gebied is circa 26 hectare groot en is gunstig gelegen nabij NS-station Ede-Wageningen, waardoor het goed bereikbaar is voor bezoekers.

Componenten en faciliteiten: Het World Food Center bestaat uit verschillende geplande componenten en faciliteiten, waaronder:

A. Ervaring: Het middelpunt van het project is een meeslepende voedselervaring die bezoekers een reis door de wereld van voedsel biedt, met thema's als voedselproductie, distributie, consumptie en afval. Het heeft tot doel een educatieve en interactieve ervaring te bieden om het bewustzijn en begrip van voedselgerelateerde uitdagingen te bevorderen.



Presentatie WFE op de Floriade van 2022

B. Tentoonstellingsruimte: Het World Food Center zal tentoonstellingsruimten hebben voor de presentatie van innovaties, technologieën en oplossingen met betrekking tot voedsel en duurzaamheid. Het zal een platform bieden voor bedrijven,

organisaties en onderzoeksinstellingen om hun werk te presenteren en met het publiek in contact te komen.

C. Conferentie- en vergaderfaciliteiten: Het project omvat conferentie- en vergaderfaciliteiten om het delen van kennis, netwerken en samenwerking tussen professionals in de voedingsindustrie, onderzoekers, beleidsmakers en andere belanghebbenden te vergemakkelijken.



In de Mauritskazerne zitten nu food start-ups

D. Onderzoek en onderwijs: Het World Food Center heeft tot doel onderzoeks- en onderwijsprogramma's gericht op duurzame voedselsystemen te ondersteunen. Het zal samenwerken met academische instellingen en onderzoeksorganisaties om kennis te bevorderen en praktische oplossingen te ontwikkelen.

e. Food Cluster: Het World Food Center is bedoeld als een hub voor voedselgerelateerde bedrijven, startups en ondernemers. Het heeft tot doel innovatie, ondernemerschap en samenwerking binnen de voedingsindustrie te bevorderen en de ontwikkeling van duurzame en maatschappelijk verantwoorde voedingsbedrijven te ondersteunen.

Duurzame aanpak: Het World Food Center is ontworpen met een sterke nadruk op duurzaamheid. Het project heeft tot doel duurzame voedselproductie, -distributie en -consumptiepraktijken onder de aandacht te brengen en te promoten. Het legt ook de nadruk op afvalvermindering, energie-efficiëntie en het gebruik van hernieuwbare bronnen.



De nieuwbouw van het WFE op deze plek is onzeker

Tijdlijn: Het World Food Center-project is al enkele jaren aan de gang, met verschillende fasen van ontwikkeling en constructie. De exacte tijdlijn voor voltooiing en opening van alle componenten kan variëren, aangezien het een complex en ambitieus project is.

Samenvattend is het World Food Center in Ede een innovatief en veelomvattend initiatief dat zich richt op het aanpakken van wereldwijde voedseluitdagingen, het bevorderen van duurzaamheid en het bieden van een boeiende en leerzame ervaring voor bezoekers. Het combineert elementen van tentoonstelling, onderzoek, onderwijs en zaken om een dynamisch platform te creëren voor samenwerking en kennisuitwisseling op het gebied van voedsel en duurzaamheid.

3.13 DE STINGERBOL

De Stingerbol is een gebouw in Ede, Nederland, op het voormalige terrein van de militaire basis Prins Mauritskazerne.



De karakteristieke bolvorm is al van verre te zien.

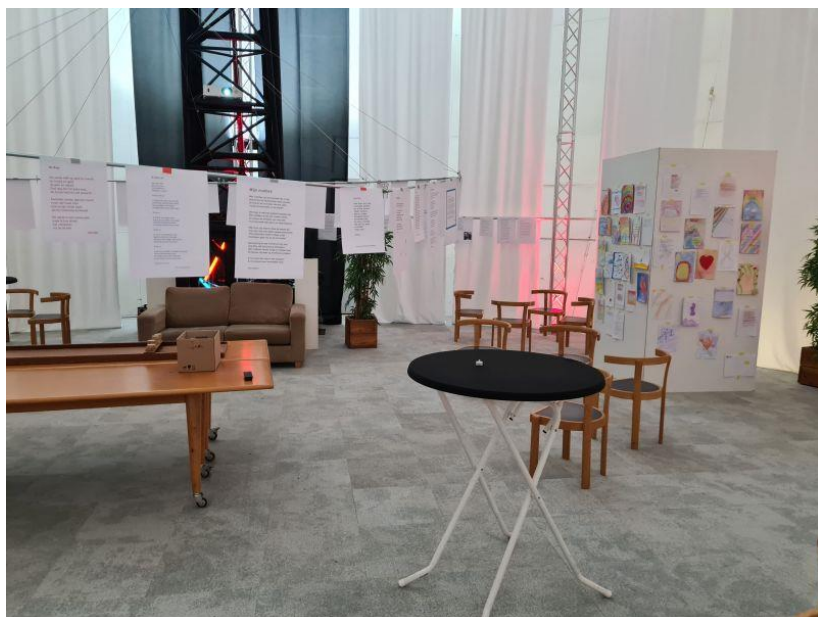
Het was het enige opleidingscentrum in Nederland voor luchtverdedigingsartillerie. Het gebouw kreeg officieel de naam Stingerdôme en werd gebouwd in 1984. De Stingerbol is gebruikt als simulator voor het Stinger-raketsysteem. Het gebouw is ook bezocht door de Nederlandse harpiste Lavinia Meijer, die het overweldigend vond. Er is een video op YouTube die een terugblik geeft op de Stingerbol. De Stingerbol is een gebouw in Ede, Nederland, op het voormalige terrein van de militaire basis Prins Mauritskazerne. Het werd gebouwd in 1984 en was het enige opleidingscentrum in Nederland voor luchtverdedigingsartillerie.



De Stingerbol in nu een centrum voor kunst en cultuur

Het gebouw kreeg officieel de naam Stingerdôme en werd vanwege zijn bolvorm vaak aangezien voor een radarkoepel. Het was echter eigenlijk een gigantisch projectiescherm met daarin een klaslokaal om soldaten te leren schieten met de Stinger, een draagbare

infraroodgeleide grond-luchtraket. De Stingerbol wordt beschouwd als een belangrijk onderdeel van de militaire geschiedenis van Ede. De Stingerbol in Ede was het enige opleidingscentrum in Nederland voor luchtverdedigingsartillerie. Het werd gebouwd in 1984 en fungeerde als simulator voor het Stinger-raketsysteem. Het gebouw kreeg officieel de naam Stingerdôme en werd vanwege zijn bolvorm vaak aangezien voor een radarkoepel. Het was echter eigenlijk een gigantisch projectiescherm met daarin een klaslokaal om soldaten te leren schieten met de Stinger, een draagbare infraroodgeleide grond-luchtraket. De Stingerbol speelde een belangrijke rol in de Edese militaire geschiedenis en krijgt nu een nieuwe bestemming voor kunst, voedsel, welzijn en duurzaamheid.



Tentoonstelling van gedichten in 2023

De Stingerbol in Ede krijgt (* - is al zo) een nieuwe bestemming voor kunst, eten, welzijn en duurzaamheid. Het is nu een plek voor

culturele evenementen, tentoonstellingen en workshops. Het gebouw wordt ook gebruikt voor muziekopnames. De Stingerbol wordt beschouwd als een belangrijk onderdeel van de militaire geschiedenis van Ede en wordt nu voor verschillende doeleinden gebruikt.

3.14 TUINDORP KOLKAKKERBUURT

De Kolkakkerbuurt in Ede is een van de oudste tuindorpen in Nederland. Het is gebouwd in 1919 en was destijds een revolutionair project op het gebied van stedelijke ontwikkeling. Het tuindorp werd ontworpen om arbeiders en hun gezinnen te huisvesten in een gezonde en aangename omgeving, weg van de drukte van de stad.



Mooi gerenoveerde originele huizen

Het ontwerp van het tuindorp was gebaseerd op de ideeën van de Engelse tuinstedenbeweging, die streefde naar een betere levenskwaliteit voor arbeiders. Het ontwerp van de Kolkakkerbuurt was in handen van architect J.B. van Loghem, die bekend stond om zijn innovatieve ontwerpen op het gebied van sociale woningbouw.

Het tuindorp was opgezet als een klein dorpje met een eigen gemeenschapshuis, winkels en andere voorzieningen. De huizen waren gebouwd met baksteen en hout en hadden een kenmerkende Engelse cottagestijl. De woningen hadden een kleine voortuin en een grote achtertuin, waardoor bewoners de mogelijkheid hadden om groenten te verbouwen en een eigen stukje land te bewerken.



Hier is oude bebouwing vervangen door nieuwbouw

Na de Tweede Wereldoorlog verloor de Kolkakkerbuurt langzaam zijn oorspronkelijke karakter, doordat er nieuwe wijken werden gebouwd en de woningbouw zich verplaatste naar de randen van de stad. Veel van de oorspronkelijke huizen werden gesloopt of gemoderniseerd.

In de jaren 90 van de vorige eeuw is er een herstructurering gestart van de Kolkakkerbuurt. Veel van de oorspronkelijke huizen werden gerenoveerd en er werden nieuwe woningen bijgebouwd. Ook zijn er nieuwe voorzieningen geopend, zoals een gezondheidscentrum en een wijkcentrum.

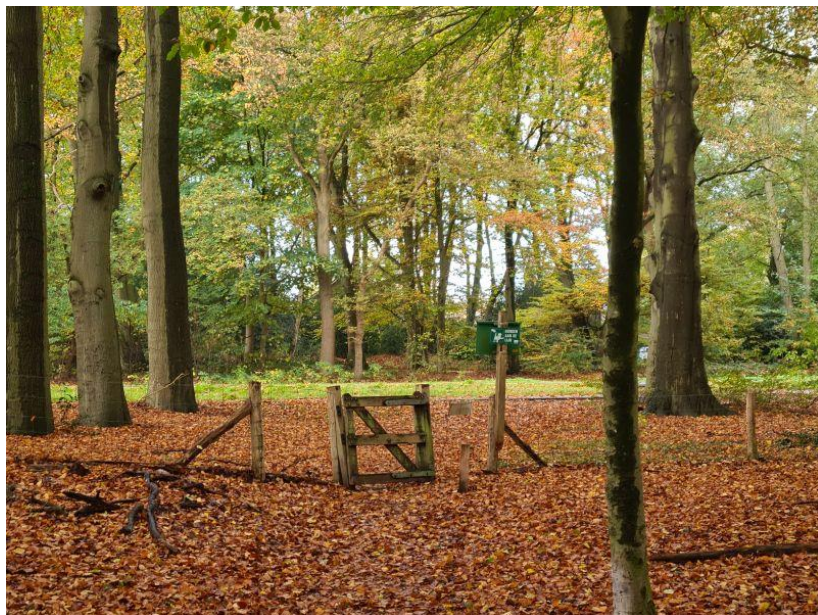
Vandaag de dag is de Kolkakkerbuurt een woonwijk met een rijke geschiedenis. De huizen hebben nog steeds hun karakteristieke Engelse stijl en er is veel groen in de wijk. Het is een geliefde woonwijk voor mensen die op zoek zijn naar rust en ruimte, maar toch in de buurt van de stad willen wonen.

3.15 HET EDESE BOS

Het Edese Bos ligt ten noordoosten van de kern Ede. Het Edese Bos is een waterwin- en grondwaterbeschermingsgebied. In 2009 heeft de Provincie Gelderland een programma Bodemsanering waterwinnings opgesteld, waarbij Vitens, de gemeenten Arnhem en Nijmegen, alsmede het Rijk en overige betrokken partijen zijn betrokken. In 2018 zijn gebiedsdossiers opgesteld voor alle waterwinnings in de Provincie Gelderland, waaronder het Edese Bos. De gemeente Ede is de groenste gemeente van Nederland en heeft diverse bos- en natuurgebieden, waaronder het Edese Bos.

Het Edese Bos heeft zijn oorsprong in de vroege 20e eeuw. In die tijd was het gebied voornamelijk een uitgestrekte heide, bekend als de Edese Heide. Vanwege de groeiende vraag naar hout tijdens de Eerste Wereldoorlog werden er in het gebied naaldbomen geplant om te voorzien in de houtproductie. Deze aanplantingen vormden de basis voor wat later bekend werd als het Edese Bos.

Vandaag de dag wordt het Edese Bos voornamelijk gebruikt voor recreatieve doeleinden en natuurbescherming. Het bos biedt verschillende wandel- en fietspaden, waardoor het een populaire bestemming is voor wandelaars, fietsers en natuurliefhebbers. Er zijn ook picknickplaatsen en speelweiden in het bos. Het Edese Bos heeft een gevarieerde flora en fauna. Je kunt er verschillende boomsoorten vinden, waaronder naaldbomen zoals dennen en sparren, evenals loofbomen zoals eiken en berken. Het bos biedt onderdak aan verschillende diersoorten, waaronder reeën, vossen, konijnen en een verscheidenheid aan vogels. Naast recreatie dient het Edese Bos ook als natuurgebied en draagt het bij aan de biodiversiteit in de regio.



Herfstzicht nabij de N224

Natuurbeschermingsorganisaties en lokale autoriteiten werken samen om het bos te behouden en te beschermen. Dit omvat het

behoud van de natuurlijke habitats, het bevorderen van duurzaam bosbeheer en het organiseren van educatieve activiteiten om het bewustzijn van de natuur te vergroten.

Kortom, het Edese Bos is een historisch en veelzijdig gebied dat zowel recreatie als natuurbescherming biedt. Met zijn rijke geschiedenis, diverse flora en fauna, en prachtige wandel- en fietspaden, is het een geliefde bestemming voor mensen die willen genieten van de natuurlijke schoonheid van Gelderland. Het Edese Bos biedt ook verschillende mountainbikeroutes voor enthousiaste fietsers.



Het bos wordt intensief gebruikt door MTB-ers

Hier is wat informatie over de mountainbikeroutes in het Edese Bos:

[1] MTB-route Edese Bos:

De MTB-route in het Edese Bos is een uitdagende route van ongeveer 18 kilometer lang. Het parcours biedt een mix van singletracks, technische secties, klimmen en afdalingen, waardoor het geschikt is voor zowel beginners als gevorderde mountainbikers. De route is gemarkeerd met specifieke MTB-bewegwijzering, zodat fietsers gemakkelijk de weg kunnen vinden.

[2] MTB-route Ginkelse Heide:

Hoewel het technisch gezien niet in het Edese Bos ligt, is de MTB-route Ginkelse Heide een populaire route die nabij het Edese Bos begint. Deze route heeft een lengte van ongeveer 18 kilometer en biedt mooie landschappen en uitdagende paden. Het parcours voert je door de prachtige Ginkelse Heide en biedt afwisseling tussen open vlaktes en bosrijke secties.

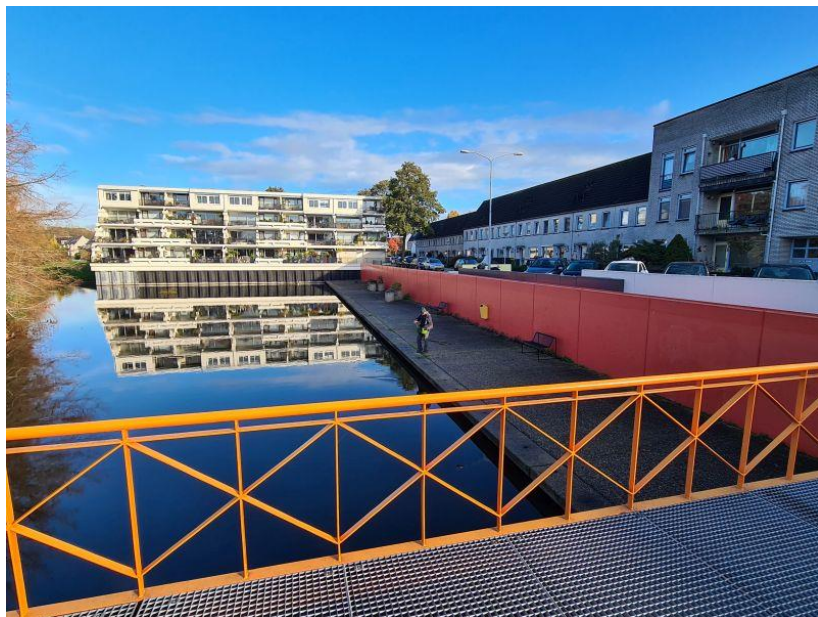


Een deel van het bos is in gebruik als waterwingebied

Met zijn gevarieerde terrein en mooie omgeving biedt het Edese Bos en de nabijgelegen Ginkelse Heide een geweldige ervaring voor mountainbikers van alle niveaus. Het is een uitstekende gelegenheid om te genieten van de natuurlijke omgeving en tegelijkertijd je fietsvaardigheden te testen.

3.16 KUNST IN DE RIETKAMPEN

Rietkampen is een wijk in de Nederlandse plaats Ede. Het werd gebouwd in de vroege jaren 1990 en is vernoemd naar de naam van het oorspronkelijke gebied. De buurt heeft een verscheidenheid aan onderwerpen om te verkennen, waaronder omgevingssculpturen met moerascipressen en steunmuren. Op verschillende websites vindt u meer informatie over Rietkampen.



Urban Oasis – zogenaamde land-art.

De Land Art Urban Oasis in Ede is een verzameling land art sculpturen gemaakt door beeldhouwer Lucien den Arend. De sculpturen bevatten moerascipressen die in het water groeien en zijn ontworpen om een "stedelijke oase" in Nederland te creëren. De Land Art Urban Oasis is niet te verwarren met andere stedelijke oases, zoals het Red Ribbon-project in China of de Sculpture Garden in het Phoenix Art Museum in de Verenigde Staten.

De beeldengroep "Dag en Nacht" van Jaroslav Broz is gevestigd in Ede, een gemeente in Nederland. De beeldengroep bestaat uit twee bronzen figuren, de ene stelt de dag voor en de andere de nacht. De figuren staan op een stenen voetstuk en staan tegenover elkaar. De beeldengroep is ontstaan in 1960 en is gevestigd in het centrum van Ede, vlakbij het stadhuis.



Day and night -combinatie van kunst en omgeving.

Het wordt beschouwd als een herkenningspunt van de stad en is een populaire plek voor zowel toeristen als de lokale bevolking. De figuren zijn zeer gedetailleerd en expressief, en de beeldengroep wordt beschouwd als een van Broz' belangrijkste werken.

Op het Olifantenplein in Ede, Nederland, is straatkunst te zien, waaronder een olifant, bloemen en een ghostbuster.



Een rij olifanten, ingebed in een park.

3.17 DE BEATRIXBUURT

De wijk Beatrixpark in Ede heeft een rijke historie en heeft in de loop der jaren een flinke ontwikkeling doorgemaakt. De buurt heette oorspronkelijk Maanderzand, maar werd in 1938 na de geboorte van prinses Beatrix omgedoopt tot Beatrixpark.

De Beatrixkerk is gebouwd in 1939/1940 en is een bekend herkenningspunt in de buurt. De wijk is gebouwd op een zandduin. Het Beatrixpark ligt in de driehoek Verlengde Maanderweg en de spoorlijnen naar Utrecht.



De Beatrixkerk is nog in gebruik als kerk

De wijk Beatrixpark in Ede is gebouwd op het Maanderzand. Het Maanderzand was oorspronkelijk eigendom van een natuurgeneeskundige die er in de jaren dertig een kuuroord vestigde. De Beatrixkerk is midden op de zandduin gebouwd toen de rest van de wijk nog onbebouwd was. In de jaren dertig werden de eerste woningen in de buurt gebouwd en in de jaren vijftig werd de buurt uitgebreid. De straten in de buurt zijn niet ontworpen in een tulpvorm, zoals sommige geruchten suggereren. Het Maanderzand maakt nu deel uit van een inclusieve gemeenschap met huisvesting, zorg en andere voorzieningen.

De Beatrixkerk is een kerk in de wijk Beatrixpark in Ede, Nederland. De Beatrixkerk is een bekend herkenningspunt in de buurt. Het is gelegen nabij de speeltuin Speeltuinvereniging de Korenbloem en de Nieuwe Kerk. De Beatrixkerk staat vermeld als Christelijke Kerk op top10place.com en heeft positieve recensies ontvangen. De kerk

ligt nabij diverse andere bezienswaardigheden, waaronder studentenhuisvesting Kippenhok, bloemist De Lindenhorst en Begraafplaats R.K. begraafplaats/ crematorium. Het Eerstelijnscentrum Beatrixpark, een medisch centrum, is vlakbij gelegen aan de Willem de Zwijgerlaan 1-3. Al met al is de Beatrixkerk een belangrijk onderdeel van de Beatrixparkbuurt en een populaire bestemming voor bezoekers aan Ede.



In het Beatrixplein liggen twee vijvers

3.18 ELIAS BEECKMAN & SIMON STEVIN

De Elias Beeckman Kazerne is een voormalige militaire kazerne in Ede, Nederland. Hier is alles wat we erover weten:

De kazerne is gebouwd in 1939. Tijdens de Duitse bezetting van Nederland deed de kazerne dienst als Waffen-SS officiersschool. De kazerne speelde een rol tijdens de politieacties in Indonesië. De kazerne maakte deel uit van het militair complex Ede-Oost, waartoe ook de Simon Stevinkazerne en de Arthur Koolkazerne behoorden. De kazerne was de geboorteplaats van de Vereniging van Dienstplichtige Militairen (VVDM), de eerste vakbond voor dienstplichtige militairen ter wereld. De kazerne is gelegen nabij andere gebouwen zoals Van Essenkazerne en Openluchttheater Ede. De kazerne wordt herontwikkeld tot een nieuwe woonwijk genaamd De Omloop. Sinds 2023 is de kazerne niet meer in gebruik door het leger en heeft het een andere bestemming gekregen voor civiel gebruik.



In dit gebouw van de Elias Beekman wonen ouderen

De Simon Stevinkazerne is een voormalige militaire kazerne in Ede, Nederland. Dit is wat we weten over de geschiedenis ervan: De kazerne is gebouwd tussen 1938 en 1940. De kazerne is gebouwd voor een infanterieregiment van 2.500 man. De kazerne maakte deel uit van het Garnizoen Ede, waartoe ook de Elias

Beeckmankazerne en de Prins Maurits Noord en Zuidkazerne behoorden. De kazerne speelde in 1959 een rol bij oefenwedstrijden van het leger. De kazerne is herontwikkeld tot een nieuwe woonwijk bestaande uit circa 200 appartementen en 350 grondgebonden woningen. De nieuwe woonbuurt is een aantrekkelijke groene rand van de stad dankzij het weelderige groen en de nog bestaande historische panden. De voormalige paradeplaats van de kazerne vormt de entree en is het enige plein in de nieuwe woonwijk. Op de historische plek van de voormalige Simon Stevinkazerne in Ede is een nieuw appartementengebouw ontworpen genaamd De Verbinding. Simon Stevin, naar wie de kazerne is vernoemd, was een beroemde ingenieur die adviseerde bij het bouwen van windmolens, sluizen en havens.



De gebouwen van de Simon Stevin hebben een woonbestemming

3.19 TUINDORP POORTLAAN

Tuindorp Poortlaan is een woonwijk in de gemeente Ede, gelegen in

de provincie Gelderland. Het maakt deel uit van de grotere wijk Ede-Zuid, die zich kenmerkt door overwegend woonwijken en groenvoorzieningen.



Tuindorp Poortlaan staat bekend om zijn unieke bouwstijl en planning, die het concept van een "tuindorp" of "tuindorp" in het Nederlands weerspiegelt. De wijk is in de jaren twintig ontwikkeld als antwoord op de groeiende behoefte aan betaalbare woningen voor arbeiders en hun gezinnen. Het doel was om een prettige en harmonieuze leefomgeving te creëren met een sterke nadruk op natuur en gemeenschap.

De woningen aan de Tuindorp Poortlaan zijn ontworpen in de bouwstijl van de toen populaire Amsterdamse School. Deze stijl wordt gekenmerkt door zijn expressieve metselwerk, ingewikkelde detaillering en decoratieve elementen. De huizen zijn typisch twee

verdiepingen hoog, met gevels van rode baksteen en opvallende kenmerken zoals prominente kozijnen, decoratief metselwerk en speelse daklijnen.

De indeling van de wijk volgt het tuinstadconcept, met veel groen, bomen omzoomde straten en gemeenschappelijke tuinen. De planners wilden een omgeving creëren die een gemeenschapsgevoel zou bevorderen en de levenskwaliteit van de bewoners zou verbeteren. De wijk beschikt over kleine pleinen en parken, die ontmoetingsruimten bieden voor bewoners om te socializen en te communiceren.



Tuindorp Poortlaan heeft door de jaren heen haar oorspronkelijke karakter en charme weten te behouden, waarbij veel woningen hun authentieke architectonische kenmerken hebben behouden. De wijk

heeft enkele renovaties en restauraties ondergaan om de erfgoedwaarde te behouden en de leefbaarheid te waarborgen.

Vandaag de dag is de Tuindorp Poortlaan een gewilde woonbuurt die bewoners aantrekt die de historische betekenis, de unieke bouwstijl en de groene omgeving weten te waarderen. Het biedt een rustige en gezinsvriendelijke omgeving, met gemakkelijke toegang tot voorzieningen en diensten in de stad Ede.



Al met al is de Tuindorp Poortlaan in Ede een onderscheidende wijk die de Nederlandse benadering laat zien van het creëren van goed geplande, esthetisch aantrekkelijke woonwijken. De mix van architectonische schoonheid, groene ruimtes en gemeenschapsgericht ontwerp maakt het tot een opmerkelijk onderdeel van het culturele en architectonische erfgoed van Ede.

3.20 HET MUSEUMPLEIN

Er is een Museumplein in Ede, Nederland, maar het is niet hetzelfde als het Museumplein in Amsterdam. Het Museumplein in Ede is een openbaar plein gelegen buiten station Ede Centrum. Het is de thuisbasis van verschillende cafés en restaurants. Er is ook een historisch museum in Ede, het Historisch Museum Ede, dat tijdelijke tentoonstellingen biedt over de lokale geschiedenis door middel van archeologische vondsten, historische artefacten, schilderijen en foto's. Het Museumplein in Ede wordt ook gebruikt voor concerten. Er is echter niet veel informatie beschikbaar over het Museumplein in Ede en het staat niet bekend als een grote toeristische trekpleister. Er zijn verschillende restaurants in de buurt van Museumplein Ede: Grand Café de Verleiding, TapAsia, Dixie's, Café de Pineut en Stadscafé Oscar zijn enkele van de best beoordeelde restaurants in de buurt van Museumplein Ede.



Het museumplein is begin 2023 heringericht

Station Ede Centrum is een treinstation in Ede, Nederland. Het station werd geopend op 1 mei 1902 en ligt aan de spoorlijn Nijkerk

– Ede-Wageningen. Het station sloot op 7 september 1944 en ging weer open op 20 mei 1951. De treindiensten op het station worden verzorgd door Connexxion onder de merknaam Valleilijn. Het station bevindt zich buiten het NS-station Ede Centrum. Treinstation Ede Wageningen is een nabijgelegen treinstation met een uniek ontwerp en geïnspireerd op het bosrijke landschap van de Veluwe.



Station Ede-Centrum ligt aan de 'kippenlijn'.

HET PARADIJS IN DE SIJSSELT

Opdracht aan ChatGPT: "Schrijf een gedicht van 20 regels over het prachtige eeuwenoude bos de SijsseLT bij ede, goed beheerd door het gelders landschap, met het sprookjesachtige Paradijs waar scheefgevalen dennen en ideaal speelterrein zijn en sinds 2023 toegankelijk via een nieuw viaduct over de spoorlijn"

In het hart van Ede, waar tijd lijkt stil te staan,
Ligt het betoverende bos, de SijsseLT genaamd,
Eeuwenoud en vol majestueuze pracht,
Door Gelders Landschap met zorg bewaakt.

Een oase van groen, een ongerept domein,
Waar de natuur heerst, in haar glorie en pijn,
Het bos ademt verhalen van lang vervlogen tijd,
Een schat vol mysteries en eeuwige schoonheid wijd.

Het sprookjesachtige Paradijs ontvouwt zich daar,
Met scheefgevalen dennen als een wonderbaar gebaar,
Een speelterrein voor dromers en avonturiers,
Waar de geest zich verliest en het hart jubileert.

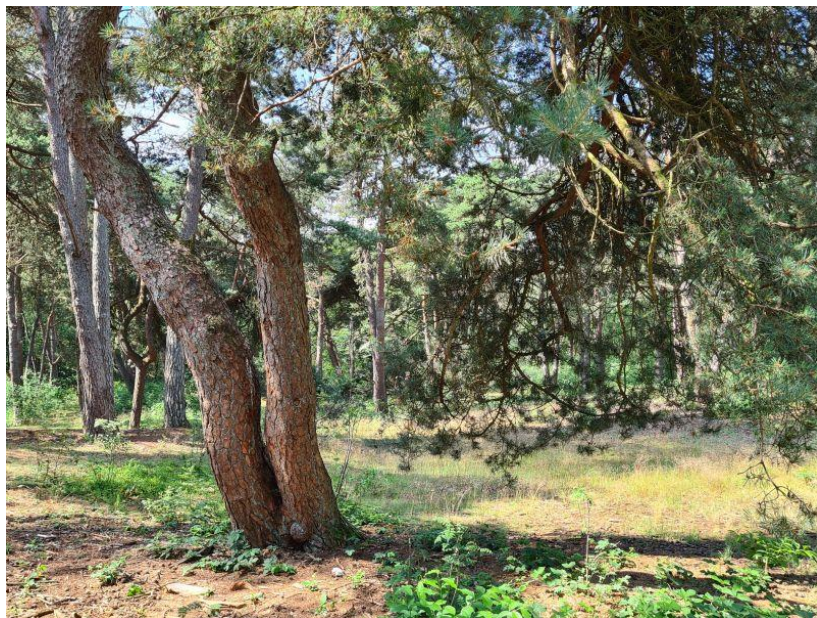
Het Gelders Landschap, hoeder van dit pareltje puur,
Heeft met liefde en toewijding gezorgd voor structuur,
Bomen gekoesterd, paden aangelegd met bedachtzaamheid,
Om dit stukje natuur te bewaren voor altijd.

En in het jaar 2023, een nieuwe toegangspoort,
Een viaduct over de spoorlijn, een brug die de geest bekoort,
Het bos nog bereikbaar, voor eenieder die wil gaan,
De SijsseLT opent haar armen, nodigt uit om binnen te gaan.

Dus wandelaars, kom samen, ontdek dit magische domein,
Laat je betoveren door de Sijsseelt, groot en klein,
Het Gelders Landschap waakt, met hart en ziel,
Over dit prachtige bos, als een kostbaar juweel.

Laat de stilte je omarmen, terwijl je loopt in dit woud,
Adem diep in, voel de rust, voel je hart dat houdt,
De Sijsseelt bij Ede, een schatkamer van de natuur,
Een plek waar je keer op keer terugkeert, keer op keer.

Dichter: ChatGPT | voorjaar 2023.



HOOFDSTUK 4 – EDE IN 20 THEMA'S

4.01 KENNISMAKEN MET DE BURGEMEESTER

ChatGPT: Als AI-model heb ik geen real-time informatie over specifieke individuen, waaronder burgemeester Verhulst van Ede. Mijn kennis is gebaseerd op informatie die is verzameld tot september 2021, en ik heb geen toegang tot gegevens over actuele gebeurtenissen of individuele prestaties.



De burgemeester is de voorzitter van de raadsvergaderingen

Perplexity: De burgemeester van Ede is L.J. (René) Verhulst. Hij is sinds september 2017 burgemeester van Ede. Voordat René Verhulst burgemeester van Ede werd, was hij burgemeester van Goes voor zeven jaar. Hij is ook plaatsvervangend voorzitter van de

Veiligheids- en Gezondheidsregio Gelderland-Midden (VGGM) voor DB en AB.



Zicht op Oud-Ede vanuit de raadszaal

René Verhulst is een Nederlandse schrijver, politicus en CDA'er die sinds 8 september 2017 burgemeester van Ede is. Hij schreef een satirisch boek genaamd "Stakende Stemmen" over een platform voor kritische burgers in Ede. Het boek bevat twintig verhalen over anonimiteit, complotten, nepnieuws, het milieu, klimaat, corona, de wolf en columns. Het boek heeft tot enige controverse geleid en is landelijk besproken.

4.02 EEN NIEUW STATION EDE-WAGENINGEN

Het nieuwe station Ede-Wageningen wordt naar verwachting in 2024 geopend. De bouw van het nieuwe station is een technische uitdaging die het mogelijk maakt dat er in de toekomst meer treinen kunnen rijden. Het wordt een overzichtelijk OV-knooppunt en het

visitekaartje van de gemeente Ede. Hieronder staan enkele belangrijke details over de bouw van het nieuwe station:

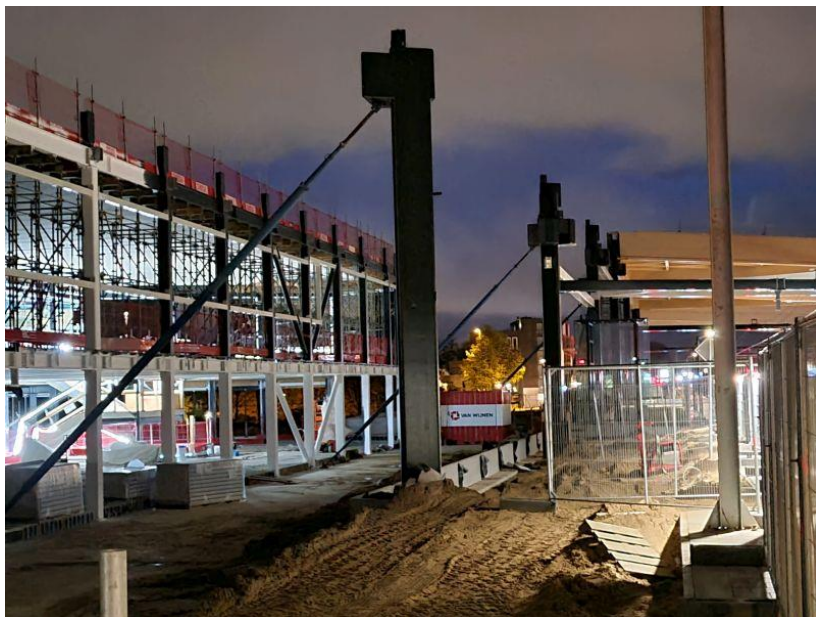
- Het nieuwe station zal een nieuw spoor hebben.
- Het dak van het nieuwe station wordt momenteel gebouwd.
- Het nieuwe station zal een fietsenstalling en busstation hebben.
- Het nieuwe station zal duurzaam zijn, met zonnepanelen.
- Er zal een moderne fietsenstalling zijn.
- Er zal een overzichtelijk busplein zijn.



Het station heeft een mooie nieuwe kap gekregen

Er zullen ook andere (bouw)werkzaamheden plaatsvinden in Ede, zoals de Parklaan en Enka. De werkzaamheden aan het nieuwe station zullen naar verwachting halverwege 2024 zijn afgerond. Tijdens de bouw van het nieuwe station zullen er in een aantal periodes geen treinen via station Ede-Wageningen rijden. In 2022

en 2023 werden er "ingrijpende" werkzaamheden uitgevoerd aan de bouw van het nieuwe station, waardoor er geen treinen van en naar Ede-Wageningen rijden. Aannemerscombinatie EdesPoort is verantwoordelijk voor de bouw van het nieuwe station.



In mei 2023 werd er nog hard gebouwd aan het nieuwe stationsgebouw

4.03 DE DRIEBERG – VER TERUG IN DE TIJD

De Drieberg, ook bekend als de Grafheuvels van de Eder Heide, is een archeologische site gelegen op de Eder Heide, nabij Ede in Gelderland, Nederland. Het is een verzameling prehistorische grafheuvels die teruggaan tot de bronstijd en mogelijk zelfs de late steentijd. Hier is wat informatie over de prehistorische graven in de Drieberg:

1. Oorsprong en constructie: De grafheuvels op de Drieberg werden gebouwd door de vroege bewoners van het gebied tijdens het Neolithicum (Nieuwe Steentijd) en de Bronstijd. Deze graven werden opgeworpen ter ere van de overledenen en als markeringspunten voor belangrijke plaatsen.



De grafheuvels zijn met enige moeite zichtbaar te krijgen

2. Vorm en grootte: De grafheuvels hebben over het algemeen de vorm van ronde of ovale heuvels die variëren in grootte. Sommige kunnen enkele meters hoog zijn, terwijl andere kleiner zijn. De vorm en grootte kunnen verschillen afhankelijk van de specifieke periode waarin ze werden gebouwd en het doel van het graf.

3. Functie en betekenis: De grafheuvels waren begraafplaatsen waar individuen uit de prehistorische gemeenschappen werden begraven. Ze hadden mogelijk ook een ceremoniële of rituele betekenis. Grafheuvels waren belangrijke markeringspunten in het landschap en dienden als herkenningspunten of ontmoetingsplaatsen voor de gemeenschap.



Ook aan de Wekeromseweg (Valouwe) vind je grafheuvels

4. Archeologische opgravingen: In de loop der jaren zijn er archeologische opgravingen uitgevoerd in de Drieberg en de omliggende gebieden. Deze opgravingen hebben archeologen inzicht gegeven in de constructie, gebruik en betekenis van de grafheuvels. Ze hebben ook waardevolle artefacten, zoals aardewerk, sieraden en werktuigen, opgeleverd, die ons meer vertellen over de mensen die hier begraven werden.

5. Behoud en bescherming: De grafheuvels op de Drieberg zijn historische en archeologische monumenten die beschermd zijn door wet- en regelgeving. Het behoud en de bescherming van deze graven zijn belangrijk om hun erfgoedwaarde te behouden en toekomstige generaties in staat te stellen ervan te leren en te genieten.



Aan de Panoramaweg in Bennekom vind je celtic fields.

De prehistorische graven op de Drieberg zijn een fascinerend onderdeel van de geschiedenis van de regio. Ze getuigen van de vroege menselijke aanwezigheid en begrafenis cultuur in het gebied en bieden waardevolle inzichten in het leven en de rituelen van onze voorouders. Het bezoeken van de Drieberg kan een unieke

gelegenheid zijn om deze oude monumenten van dichtbij te ervaren en te waarderen.

4.04 HET MAUSOLEUM OP DE PAASBERG

Het Mausoleum op de Paasberg is een opvallend monument gelegen op de Paasberg in Ede, Gelderland, Nederland. Hier is wat informatie over de bouw en functie van het Mausoleum:

Bouw:

Het Mausoleum op de Paasberg werd gebouwd in 1837 in opdracht van Jan Willem de Wijn (* - niet juist). Het werd oorspronkelijk ontworpen als een familiegraf en fungeerde als een laatste rustplaats voor De Wijn en zijn familieleden. Het gebouw is neoclassicistisch van stijl en heeft een indrukwekkende uitstraling.



De vraag nog eens anders gesteld aan Perplexity:

Het Mausoleum op de Paasberg in Ede is een aparte oorlogsbegraafplaats die op 2 augustus 1947 officieel werd onthuld door Prins Bernhard. Het is een edelstenen grafmonument met de namen en graven van verzetsstrijders uit Ede. Het monument staat op de Paasberg en is 2,5 meter hoog, 15 meter breed en 2 meter diep. De Paasberg kent ook andere monumenten zoals het Joods Monument en het Bevrijdingsmonument. Het Mausoleum is te bezoeken als onderdeel van de Militaire Wandelroute: Rondje Centrum.

In het Mausoleum op de Paasberg in Ede liggen 30 verzetsstrijders begraven die tijdens de Tweede Wereldoorlog zijn gesneuveld. Op de voorgevel van het mausoleum zijn 44 gedenkplaten van natuursteen aangebracht met de namen en geboorte- en overlijdensdata van verzetslieden uit Ede.



Op 4 mei worden hier kransen en bloemen gelegd.

4.05 NIZO – ZUIVELONDERZOEK

Het voedselonderzoeksbureau NIZO (Nederlands Instituut voor Zuivelonderzoek) is een onderzoeksinstituut gevestigd in Ede, Nederland. Hier is wat informatie over de geschiedenis en bedoeling van NIZO:



Gezien vanaf de ventweg naast de N224.

Geschiedenis:

NIZO werd opgericht in 1948 als een onderzoeksinstelling gericht op zuivelonderzoek. Het had als doel om wetenschappelijke kennis en expertise te ontwikkelen op het gebied van zuivelproducten en -processen. In de loop der jaren breidde NIZO zijn expertise uit naar andere voedselgerelateerde gebieden, zoals ingrediëntentechnologie, microbiologie en procestechnologie.

Onderzoek en innovatie:

De belangrijkste functie van NIZO is het uitvoeren van onderzoek en innovatie op het gebied van voedsel. Het instituut werkt samen met voedingsmiddelenbedrijven en andere partners om nieuwe producten te ontwikkelen, processen te optimaliseren en problemen op te lossen die verband houden met voedselproductie en -verwerking. NIZO richt zich op verschillende aspecten, zoals smaak, textuur, voedingswaarde, houdbaarheid en veiligheid van voedsel.



Samenwerking en dienstverlening:

NIZO werkt nauw samen met de voedingsmiddelenindustrie en andere onderzoeksinstituten om kennis en expertise uit te wisselen. Het biedt diensten aan bedrijven in de vorm van onderzoek, consultancy en training. Door middel van samenwerking draagt NIZO bij aan de ontwikkeling van nieuwe voedselproducten, procesoptimalisatie en kwaliteitsverbetering.

Kwaliteit en veiligheid:

Een belangrijk aspect van het werk van NIZO is het waarborgen van de kwaliteit en veiligheid van voedsel. Het instituut voert onderzoek uit naar microbiële risico's, houdbaarheid, conserveringstechnieken en voedselveiligheid. Het werkt aan het ontwikkelen en verbeteren van methoden en processen om ervoor te zorgen dat voedselproducten veilig zijn voor consumptie.



Internationale erkenning:

NIZO heeft een sterke reputatie opgebouwd en geniet internationale erkenning op het gebied van voedselonderzoek en -innovatie. Het instituut is actief betrokken bij internationale samenwerking en speelt een belangrijke rol bij het bevorderen van

kennisuitwisseling en het aanpakken van voedselgerelateerde uitdagingen op mondiaal niveau.

Het voedselonderzoeksbureau NIZO heeft een lange geschiedenis van het leveren van hoogwaardig onderzoek en diensten op het gebied van voedsel. Het speelt een belangrijke rol in de ontwikkeling van nieuwe voedselproducten, het waarborgen van voedselkwaliteit en -veiligheid, en het bevorderen van innovatie in de voedingsmiddelenindustrie.

ChatGPT meldt ook:

Als het gaat om de architectuur van het NIZO-gebouw in Ede, moet ik verduidelijken dat ik geen specifieke informatie heb over het ontwerp van het NIZO-gebouw in Ede. Mijn kennis is gebaseerd op een breed scala aan informatie, maar ik heb geen toegang tot specifieke architectonische details van individuele gebouwen, tenzij ze wijdverspreid bekend zijn.



Over het algemeen worden moderne onderzoeks- en bedrijfsgebouwen gekenmerkt door functionele ontwerpen die passen bij de behoeften van de organisatie. Factoren zoals efficiënt ruimtegebruik, flexibiliteit, duurzaamheid en esthetiek kunnen allemaal een rol spelen bij het ontwerp van een dergelijk gebouw.

Als je op zoek bent naar specifieke informatie over de architectuur van het NIZO-gebouw in Ede, raad ik je aan contact op te nemen met het NIZO zelf of met lokale architectuurbronnen die mogelijk gedetailleerde informatie hebben over het specifieke ontwerp en de kenmerken van het gebouw.

4.06 HET NOTARIS FISCHERHUIS

Het Notaris Fischerhuis, ook wel bekend als Villa Kernhem, is een historisch gebouw in Ede, Nederland. Hier is wat informatie over het Notaris Fischerhuis:



Geschiedenis:

Het Notaris Fischerhuis werd gebouwd in 1886 als de woning van notaris Fischer. Het huis is vernoemd naar de oorspronkelijke eigenaar en is sindsdien bekend onder die naam. Het is een representatief voorbeeld van neorenaissance-architectuur uit die tijd.

Architectuur:

Het Notaris Fischerhuis is ontworpen in neorenaissancestijl, die populair was in de 19e eeuw. Het gebouw heeft een symmetrische gevel met decoratieve elementen, zoals pilasters, boogvormige vensters en een daklijst met consoles. De gevel is rijkelijk gedecoreerd en vertoont kenmerken van de Hollandse renaissancestijl.



Functie:

Het Notaris Fischerhuis diende oorspronkelijk als de woning van notaris Fischer en zijn familie. Het was een privéwoning met bijbehorende faciliteiten. In latere jaren heeft het gebouw verschillende functies gehad, waaronder als kantoorruimte en

restaurant. Tegenwoordig is het huis in gebruik als restaurant en is het een populaire locatie voor evenementen en bruiloften.

Cultureel erfgoed:

Het Notaris Fischerhuis heeft een culturele waarde en wordt beschouwd als een historisch monument in Ede. Het vertegenwoordigt de architectonische stijl en esthetiek uit de 19e eeuw en draagt bij aan het historische karakter van de stad. Het huis is een bezienswaardigheid die interesse trekt vanwege zijn architectuur en geschiedenis.



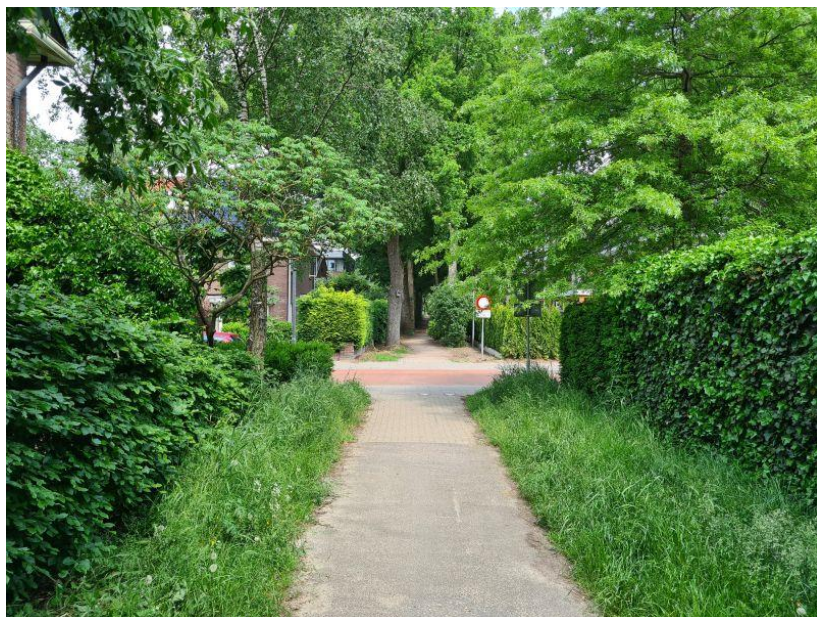
Behoud en toegankelijkheid:

Als een beschermd monument wordt het Notaris Fischerhuis onderhouden en beschermd door de verantwoordelijke instanties. Het is toegankelijk voor bezoekers die het willen bezichtigen of gebruik willen maken van de faciliteiten van het restaurant. Het huis draagt bij aan het culturele erfgoed van Ede en wordt gewaardeerd als een historisch en architectonisch belangrijk gebouw.

Het Notaris Fischerhuis is een prominent historisch gebouw in Ede dat getuigt van de architectonische stijl en de geschiedenis van de stad. Met zijn neorenaissance-architectuur en culturele betekenis is het een herkenbaar en gewaardeerd onderdeel van het lokale erfgoed.

4.07 HET ZWARTE LAANTJE

Het Zwarte Laantje is een historisch pad in Ede, Nederland, dat bekend staat om zijn schilderachtige schoonheid en historische betekenis. Hier is wat informatie over het Zwarte Laantje:



Het Zwarte Laantje doorkruist meerdere zijwegen van de Stationsweg

Locatie:

Het Zwarte Laantje is gelegen in het zuidwestelijke deel van Ede, nabij landgoed Kernhem. Het pad loopt door een bebost gebied en verbindt de Doesburgerbuurt met het landgoed Kernhem.

Geschiedenis:

Het Zwarte Laantje heeft een lange geschiedenis die teruggaat tot de 19e eeuw. Het was oorspronkelijk een belangrijke route voor de lokale gemeenschap, gebruikt voor vervoer en toegang tot het landgoed Kernhem. Het pad werd voornamelijk gebruikt door boeren, landarbeiders en veehouders om naar hun werkplekken te gaan.



Je mag er nu nog fietsen. Binnenkort mag dat niet meer.

Kenmerken:

Het Zwarte Laantje staat bekend om zijn karakteristieke kenmerken. Het pad wordt omzoomd door hoge bomen aan beide zijden, waardoor het een sfeervolle en pittoreske uitstraling krijgt. De naam "Zwarte Laantje" verwijst naar de donkere schaduw die de bomen over het pad werpen. (Redactie: dit is niet juist. De naam is gerelateerd aan de zwarte as waarmee het laantje werd verhard). Het zorgt voor een rustige en afgelegen sfeer, waardoor bezoekers kunnen genieten van een wandeling in de natuur.



Zicht op Villa Richmond vanaf het Zwarte Laantje

Recreatie en toegankelijkheid:

Tegenwoordig wordt het Zwarte Laantje veel gebruikt voor recreatieve doeleinden, zoals wandelen, fietsen en joggen. Het biedt een aangename route om te genieten van de natuurlijke omgeving en de rustige atmosfeer. Het pad is toegankelijk voor zowel wandelaars als fietsers en trekt zowel lokale bewoners als bezoekers aan.

Cultureel erfgoed:

Het Zwarte Laantje heeft culturele waarde en wordt gewaardeerd als een historisch en landschappelijk element in Ede. Het draagt bij aan het behoud van het lokale erfgoed en wordt beschouwd als een kenmerkend aspect van de omgeving.

Het Zwarte Laantje is een pittoresk en historisch pad in Ede dat bekend staat om zijn natuurlijke schoonheid en historische betekenis. Met zijn sfeervolle omgeving en rustige sfeer trekt het pad wandelaars, fietsers en natuurliefhebbers aan die willen genieten van de prachtige omgeving van Ede.

4.08 DE KREELSE EN HEIDEBLOEMPLAS

De Kreelse Plas en Heidebloemplas zijn twee waterpartijen gelegen in De Kreef, in de buurt van de Edese Heide in Ede, Nederland. Hier is wat informatie over deze gebieden:



Je komt bij de plas via aan houten vlonder, toegankelijk vanaf de Kreelseweg

Kreelse Plas:

De Kreelse Plas is een voormalige zandwinningsput die is ontstaan door de winning van zand voor de bouwsector. Na de zandwinning heeft het gebied zich ontwikkeld tot een recreatieplas. Het is een populaire bestemming voor zwemmen, zonnebaden, wandelen en picknicken. De Kreelse Plas biedt ook mogelijkheden voor watersporten zoals kanoën en windsurfen. Het gebied rondom de plas is vaak begroeid met bomen en struiken, waardoor het een aantrekkelijke plek is voor natuurliefhebbers.



Hoeveel water er staat is ook afhankelijk van de regenval

Heidebloemplas:

De Heidebloemplas, ook wel bekend als de Kreelse Zandgat, is eveneens ontstaan door zandwinning. Het is een relatief kleinere

waterpartij dan de Kreelse Plas. De Heidebloemplas ligt in een heidegebied en heeft een unieke flora en fauna. Het gebied rondom de plas biedt mogelijkheden voor wandelingen en biedt een prachtig uitzicht op de omringende natuur. Het is een toevluchtsoord voor verschillende vogelsoorten en andere dieren die afhankelijk zijn van de heidehabitat.



In 2020 was de waterstand door droogte zeer laag

Recreatie en natuurgebied:

Zowel de Kreelse Plas als de Heidebloemplas bieden recreatiemogelijkheden en dienen tegelijkertijd als belangrijke natuurgebieden. De waterpartijen, omringd door de heide en begroeiing, creëren een aantrekkelijk landschap voor zowel recreanten als planten- en diersoorten. Bezoekers kunnen genieten

van activiteiten zoals zwemmen, zonnebaden, wandelen, vogels spotten en de natuurlijke schoonheid van het gebied verkennen.



Voorjaar 2023 was de waterstand weer op niveau

Behoud en beheer:

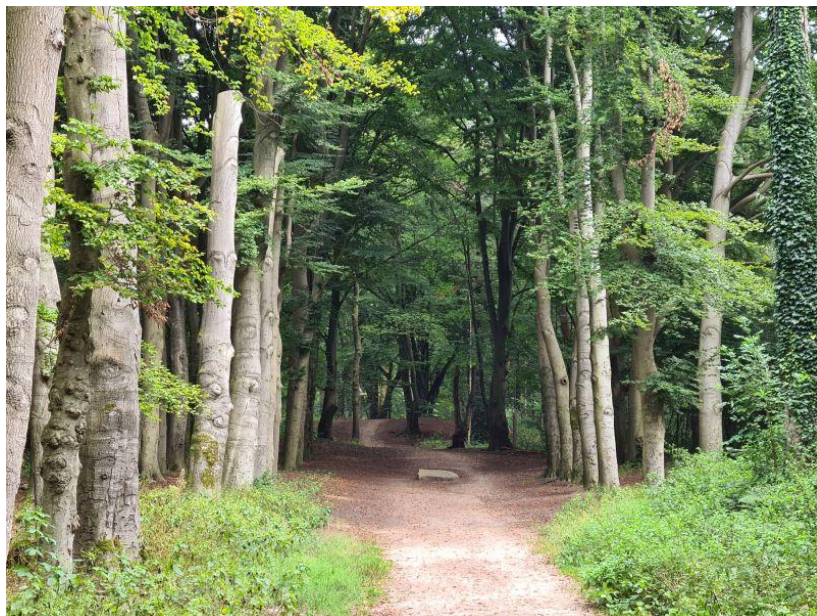
De Kreelse Plas en Heidebloemplas maken deel uit van het grotere natuurgebied rondom de Edese Heide. Het beheer en behoud van deze gebieden vallen onder de verantwoordelijkheid van natuurbeschermingsorganisaties en de lokale overheid. Er worden inspanningen geleverd om de biodiversiteit te behouden, de waterkwaliteit te bewaken en ervoor te zorgen dat bezoekers verantwoordelijk en respectvol omgaan met de natuur.

De Kreelse Plas en Heidebloemplas zijn waardevolle recreatie- en natuurgebieden in de omgeving van de Edese Heide. Ze bieden

mogelijkheden voor ontspanning, watersporten en natuurobservatie, terwijl ze tegelijkertijd belangrijke habitats vormen voor diverse planten- en diersoorten.

4.09 WITTE WIEVEN

De Witte Wieven zijn geesten van wijze vrouwen of elfenwezens in de Nederlandse mythologie en legendes. Ze worden vaak beschouwd als geesten van heksen of slachtoffers van een pijnlijke dood die nu op aarde rondwaren op zoek naar wraak. In de stad Ede is er een verhaal over de Witte Dame die rond het landgoed Kernhem House zwierf, altijd op de uitkijk als ruiters voorbijreden, maar de ridder keerde nooit terug. Na haar dood kon haar geest niet rusten en bleef het landgoed achtervolgen.



Het eeuwenoude Doohof van Huize Kernhem in het Edese Bos

Ook de Witte Wieven worden in verband gebracht met vreemde verschijningen in de mist, aldus een verklaring uit Drenthe. De mythe van de Witte Wieven bestaat nog steeds in Nederland.

De legende van Witte Wieven is van Nederlandse oorsprong en dateert in ieder geval uit het voorchristelijke tijdperk (7e eeuw) en was bekend in de huidige regio's van Nederland, België en delen van Frankrijk. Op sommige plaatsen stonden ze bekend als Juffers of Joffers ("dames"), of als Dames Blanches (witte dames) in het Frans. De mythologie van de Witte Wieven wordt geassocieerd met het verschijnen van wijze vrouwen, en mensen brachten hen offers en vroegen om hulp. Terwijl veel geleerden geloven dat Witte Wieven is ontstaan uit het eren van graven van wijze vrouwen, denken anderen dat de mythologie van Witte Wieven voortkomt uit een deel van het Germaanse geloof in disen, landwights. Volgens zou de Witte Wieven een geheime Orde van Priesteressen zijn die tot taak had het land en de mensen te beschermen.

In de Nederlandse mythologie en legendes zijn de Witte Wieven geesten van wijze vrouwen of elfenwezens. Ze worden zowel beschreven als de geesten van wijze vrouwen, vergelijkbaar met de noordelijke völva, als sprookjesachtige wezens. De mythologie van de Witte Wieven gaat in ieder geval terug tot het voorchristelijke tijdperk (7e eeuw) en was bekend in de huidige regio's van Nederland, België en delen van Frankrijk. De Witte Wieven zouden een geheime Orde van Priesteressen zijn die tot taak hadden de graven van adel te beschermen. Toen de Orde uitstierf, zetten de Witte Wieven hun taak voort (zelfs tot in het Hiernamaals). Er wordt gezegd dat ze in het diepe bos worden gezien, helemaal in het wit gekleed. Als men wijs was, zouden ze de Witte Wieven eren. Zo niet, dan zou men nooit de weg uit het bos vinden.

De Bloedsteen van Kernhem is een grote zwerfsteen gelegen op landgoed Kernhem in Ede, Nederland. Het staat ook bekend als de "bloedsteen" en er wordt gezegd dat het wordt achtervolgd door de geest van de dochter van de zevende heer van Kasteel Kernhem. De steen is een geliefde plek voor bezoekers en wordt vaak opgenomen in wandel- en fietsroutes in de omgeving. Ook de Bloedsteen van Kernhem maakt deel uit van de mythologie van Nederland en er worden in Ede nog steeds verhalen over verteld.



De bloedsteen in het Edese Bos komt terug in de verhalen

Volgens is de geest geassocieerd met Kasteel Kernhem de dochter van de zevende kasteelheer. Na haar dood kon haar geest geen rust vinden, en er wordt gezegd dat haar witte geest tot op de dag van vandaag op het landgoed rondwaart. De Bloedsteen van Kernhem, een grote zwerfsteen gelegen op het landgoed Kernhem, zou ook worden achtervolgd door dezelfde geest. Het verhaal van de geest

van Kasteel Kernhem maakt deel uit van de mythologie van Nederland, en sommige mensen in Ede vertellen er tot op de dag van vandaag nog verhalen over.

Ik heb ChatGPT ook gevraagd eens een spannend verhaal te schrijven over de Witte Wieven rond Ede:

“Er was eens, genesteld in de diepten van de eeuwenoude bossen rond het landgoed Kernhem nabij de stad Ede, een mystieke plek gehuld in mysterie en folklore. Er werd gezegd dat het de woning was van de Witte Wieven, etherische geesten van wijze vrouwen die de geheimen van het bos bewaakten.



Hanenburg op Landgoed Kernhem

Volgens de legende verschenen deze betoverende wezens in de schemering, toen de maan een zilveren gloed op de torenhoge

bomen wierp. Hun aanwezigheid was voelbaar in het zachte geritsel van bladeren en de fluisterende winden die hun oude wijsheid droegen.

De Witte Wieven stonden bekend om hun etherische schoonheid, met vloeiende witte kledingstukken die dansten in het maanlicht. Hun ogen glinsterden als sterren en hun stemmen galmden zacht en melodieus door het bos. Lokale bewoners spraken over hun genezende krachten, hun vermogen om verloren zielen te begeleiden en hun diepe verbondenheid met de natuurlijke wereld.



De Vissenkom op Landgoed Kernhem

Op een noodlottige avond voelde een nieuwsgierige jonge vrouw genaamd Elise zich aangetrokken tot de mysterieuze bossen van Kernhem. Terwijl ze zich dieper het bos in waagde, omhulde een betoverende mist haar en voelde ze een buitenaardse aanwezigheid

om haar heen. Het gefluister van de Witte Wieven wenkte haar naar voren, hun zachte stemmen leidden haar door de labyrintische paden.

Toen Elise een maanverlichte open plek opkwam, zag ze de Witte Wieven in al hun stralende glorie. Ze verzamelden zich rond een heilig vuur, hun etherische vormen zwaaiend in een gracieuze dans. Geïntrigeerd en vol ontzag benaderde Elise hen, haar hart bonzend van verwachting.

De Witte Wieven verwelkomde Elise met open armen en voelde haar pure hart en dorst naar kennis. Ze onthulden haar de oude geheimen van het bos, de helende eigenschappen van planten en de balans tussen de natuurlijke en spirituele rijken. Elise werd hun leerlinge, leerde van de wijze geesten en werd één met de betoverende omgeving.

Het nieuws over Elise's ontmoetingen met de Witte Wieven verspreidde zich door het hele land en sprak tot de verbeelding van degenen die ernaar verlangden de mysteries van Kernhem te ontrafelen. Het bos werd een bedevaartsoord en trok zoekers naar wijsheid, troost en betovering. Mensen kwamen van heinde en verre, in de hoop een glimp van de etherische wezens op te vangen en hun zegeningen te ontvangen.

Zo leefde de erfenis van de Witte Wieven en hun heilige bos van Kernhem voort, verweven met de folklore en verbeelding van de mensen. Hun aanwezigheid bleef iedereen inspireren, genezen en begeleiden die zich met een open hart in het bos waagde, waarbij ze voor altijd de magie van dit mystieke rijk in de buurt van de stad Ede bewaarden.”

4.10 BOSGEBIED DE SIJSSELT

Het bosgebied De Syssel is een natuurgebied gelegen bij Ede, in de provincie Gelderland, Nederland. Hier is wat informatie over De Syssel:

De Syssel is gelegen ten westen van het centrum van Ede, tussen de wijken Maandereng en Rietkampen. Het is een uitgestrekt bosgebied met een oppervlakte van ongeveer 180 hectare.



Het Paradijs is het bekendste stuk van de Syssel

Natuur en landschap:

De Syssel bestaat hoofdzakelijk uit gemengd loofbos, met verschillende boomsoorten zoals eiken, berken, beuken en dennen. Het gebied heeft ook open heidevelden, graslanden en enkele

vennen. Het landschap is afwisselend en biedt een habitat voor diverse flora en fauna. Het bosgebied staat bekend om zijn rustige en natuurlijke omgeving, waardoor het een populaire plek is voor wandelaars, natuurliefhebbers en vogelspotters.

Geschiedenis:

De geschiedenis van De Sysseelt gaat ver terug. Het gebied diende vroeger als gemeenschappelijk grondgebied waar de lokale bevolking hun vee liet grazen. Later werd het een productiebos, waar hout werd gewonnen voor onder andere de mijnbouw en de papierindustrie. Sindsdien heeft het gebied zich ontwikkeld tot een natuurreserveaat dat wordt beheerd door Staatsbosbeheer.



Het bos wordt beheerde door het Gelders Landschap

Recreatiemogelijkheden:

De Sysselt biedt diverse recreatiemogelijkheden. Er zijn wandelpaden en fietsroutes die door het bosgebied lopen, waardoor bezoekers kunnen genieten van de natuurlijke schoonheid en de rustige omgeving. Ook zijn er picknickplaatsen en speelweiden aanwezig. Daarnaast worden er regelmatig activiteiten en evenementen georganiseerd, zoals excursies en natuurwandelingen.



Hele generaties hebben gespeeld in deze scheve grove dennen

Natuurbehoud:

Het beheer van De Sysselt is gericht op natuurbehoud en het creëren van een gezond en divers ecosysteem. Er worden maatregelen genomen om de biodiversiteit te bevorderen en de

leefomstandigheden voor planten en dieren te verbeteren. Het gebied maakt deel uit van het Nationaal Natuurnetwerk Nederland en wordt beschermd om de natuurwaarden te behouden.

De Syssel is een prachtig bosgebied in de buurt van Ede, waar bezoekers kunnen genieten van de natuur, wandelen, fietsen en ontspannen in een rustige omgeving. Met zijn diversiteit aan flora en fauna biedt het gebied een waardevolle habitat voor planten- en diersoorten. Het is een geliefde bestemming voor natuurliefhebbers en recreanten die op zoek zijn naar een groene oase.

4.11 DE HESSENWEG

De Hessenweg is een historische handelsroute die zich uitstrekt van het zuiden van Nederland tot in Duitsland. Hier is wat informatie over de geschiedenis van de Hessenweg bij Ede, de Eder Heide en Lunteren:

Geschiedenis:

De Hessenweg was oorspronkelijk een handelsroute die werd gebruikt door de Hessen, een Duitse koopliedenfamilie die actief was in de 17e en 18e eeuw. Ze vervoerden goederen, met name zout, vanuit Duitsland naar Nederland. De route liep vanaf de Duitse grens via de Veluwe naar de verschillende handelssteden in Nederland. De Hessenweg had strategische waarde vanwege zijn verbinding tussen oost en west en speelde een belangrijke rol in de handel en economie van die tijd.

Hessenweg bij Ede:

De Hessenweg doorkruiste het gebied rondom Ede en speelde een rol in de ontwikkeling van de lokale economie. Het bood een belangrijke handelsroute voor de boeren en handelaren in de regio. In Ede werden vaak rust- en verzorgingsplekken langs de Hessenweg gevestigd, waar reizigers en hun paarden konden uitrusten en voorzieningen konden vinden.



Op de Eder Heide zie je de Hessenweg nog een beetje zoals hij was

Eder Heide en Lunteren:

De Hessenweg liep ook door de Eder Heide, een uitgestrekt heidegebied gelegen ten westen van Ede. Het gebied bood een open en vlak landschap dat ideaal was voor het vervoer van goederen met paard en wagen. De Hessenweg had een impact op de ontwikkeling van de nabijgelegen plaats Lunteren, dat zich ontwikkelde als een rust- en pleisterplaats voor de Hessen. Lunteren

groeide uit tot een belangrijke stopplaats waar de reizigers konden rusten en hun goederen konden verhandelen.



Vanaf de Driesprong is de Hessenweg een asfaltweg geworden

Hedendaagse betekenis:

Hoewel de oorspronkelijke handelsfunctie van de Hessenweg is vervallen, heeft de route nog steeds een historische betekenis. Delen van de Hessenweg zijn bewaard gebleven en dienen nu als schilderachtige wegen voor recreatief gebruik, zoals fietsen en wandelen. De route biedt ook inzicht in de historische handelsroutes en draagt bij aan het culturele erfgoed van de regio.

De Hessenweg is een historische handelsroute die een belangrijke rol speelde in de handel en economie van Nederland. Bij Ede, de Eder Heide en Lunteren bood de Hessenweg een belangrijke

verbindingsroute voor handelaren en reizigers. Vandaag de dag blijft de route een herinnering aan het verleden en biedt het mogelijkheden voor recreatie en het ontdekken van de geschiedenis van de regio.

4.12 GINKELSE EN EDER HEIDE

De Eder Heide en de Ginkelse Heide zijn beide heidegebieden gelegen nabij Ede, in de provincie Gelderland, Nederland. Hier is wat informatie over deze twee gebieden:



Op de Eder Heide lag tijdens de WO I een opvangkamp voor 5000 Belgische vluchtelingen

Eder Heide:

De Eder Heide is een uitgestrekt heidegebied dat zich bevindt ten westen van Ede. Het is onderdeel van de Veluwe, een groot natuurgebied in Nederland. Enkele kenmerken van de Eder Heide zijn:

1. Natuur en landschap: De Eder Heide staat bekend om zijn open en weidse landschap met uitgestrekte heidevelden, zandverstuivingen en bossen. Het gebied herbergt een verscheidenheid aan plantensoorten, waaronder heide, diverse grassen en enkele boomsoorten zoals dennen en berken.



De Eder Heide heeft een eigen schaapskudde bij de Kreel

2. Flora en fauna: De Eder Heide biedt een belangrijke habitat voor diverse planten- en diersoorten. Zo komen er verschillende vogelsoorten voor, waaronder de roodborsttapuit, boompieper en

veldleeuwerik. Daarnaast leven er ook zoogdieren zoals reeën en konijnen.

3. Recreatiemogelijkheden: De Eder Heide is geliefd bij natuurliefhebbers, wandelaars en fietsers. Er zijn verschillende wandel- en fietspaden die door het gebied lopen, waardoor bezoekers kunnen genieten van de natuurlijke schoonheid en rust. Daarnaast zijn er picknickplaatsen en uitkijpunten aanwezig.

Ginkelse Heide:

De Ginkelse Heide is een heidegebied gelegen ten noorden van Ede, nabij de plaats Ede-Deelen. Enkele kenmerken van de Ginkelse Heide zijn:



De schaapskooi van de Ginkelse Heide ligt aan de N224

1. Natuur en landschap: De Ginkelse Heide kenmerkt zich door uitgestrekte heidevelden, afgewisseld met bosgebieden en enkele vennen. Het is een relatief open gebied met zandverstuivingen en graslanden. Het landschap biedt een prachtig uitzicht en is een belangrijk onderdeel van het natuurlijke erfgoed.

2. Historische betekenis: De Ginkelse Heide heeft een belangrijke historische betekenis. Tijdens de Tweede Wereldoorlog vonden hier de Operatie Market Garden plaats, waarbij geallieerde troepen probeerden bruggen over de Rijn te veroveren. Elk jaar wordt op de Ginkelse Heide de Airborne Luchtlandingen en Herdenking gehouden om deze gebeurtenis te herdenken.



Elke jaar in september landen hier honderden airborne-parachutisten rond de herdenking van de Slag om Arnhem

3. Recreatiemogelijkheden: De Ginkelse Heide is een populaire bestemming voor wandelaars, fietsers en natuurliefhebbers. Er zijn verschillende wandelpaden en fietsroutes die door het gebied lopen. Bovendien biedt de Ginkelse Heide ook mogelijkheden voor picknicks en het observeren van de rijke flora en fauna.

Zowel de Eder Heide als de Ginkelse Heide zijn prachtige natuurgebieden in de buurt van Ede. Ze bieden bezoekers de mogelijkheid om te genieten van de natuur, te wandelen, te fietsen en historische locaties te verkennen. Met hun unieke landschappen en natuurlijke diversiteit zijn ze waardevolle plekken voor zowel recreatie als behoud van natuurlijke schoonheid.

4.13 PLATFORM MILITAIRE HISTORIE

Het Platform Militaire Historie in Ede is een organisatie die zich richt op het behoud, de studie en de presentatie van militair erfgoed in de gemeente Ede en de omliggende regio. Hier is wat informatie over het Platform Militaire Historie:

Doelstelling:

Het Platform Militaire Historie heeft als doel om de kennis en het bewustzijn van de militaire geschiedenis in de regio Ede te vergroten. Ze streven naar het behoud van militair erfgoed en werken samen met andere organisaties en belanghebbenden om dit te realiseren.

Activiteiten:

Het Platform Militaire Historie organiseert verschillende activiteiten om de militaire geschiedenis onder de aandacht te brengen. Dit

omvat lezingen, tentoonstellingen, rondleidingen, excursies en educatieve programma's. Ze werken ook aan onderzoeksprojecten en publiceren regelmatig artikelen en boeken over militaire historie.



Het museum is gevestigd in een vroegere stal van de Koolkazerne

Samenwerking:

Het platform werkt samen met lokale en regionale organisaties, zoals musea, historische verenigingen, archieven en gemeentelijke instanties. Ze streven naar een gezamenlijke aanpak om het militair erfgoed te beschermen, te behouden en toegankelijk te maken voor het publiek.

Militair erfgoed in Ede:

Ede en omgeving hebben een rijke militaire geschiedenis. Tijdens de Tweede Wereldoorlog speelde de regio een belangrijke rol, met

name bij de Slag om Arnhem tijdens Operatie Market Garden. Er zijn verschillende historische locaties, monumenten en musea die herinneren aan deze periode en andere militaire gebeurtenissen.



Betekenis en educatie:

Het Platform Militaire Historie hecht veel belang aan het educatieve aspect van militaire geschiedenis. Ze willen jongeren en volwassenen bewust maken van het belang van militaire erfgoed en de impact ervan op de lokale en nationale geschiedenis. Door middel van educatieve programma's en activiteiten proberen ze begrip en respect voor het militair erfgoed te bevorderen.

Het Platform Militaire Historie in Ede is een belangrijke organisatie die zich inzet voor het behoud, de studie en de presentatie van de militaire geschiedenis in de regio. Door middel van hun activiteiten

en samenwerkingen dragen ze bij aan het behoud van het militair erfgoed en het vergroten van het bewustzijn ervan bij het publiek.

4.14 DE POORTWACHTER

Het viaduct "De Poortwachter" is een belangrijk verkeersknooppunt in Ede, Nederland. Hier is wat informatie over dit viaduct:

Locatie:

Het viaduct De Poortwachter is gelegen aan de Keesomstraat in Ede. Het bevindt zich nabij het centrum van de stad en vormt een belangrijke verbinding tussen verschillende wegen en wijken.



Functie:

Het viaduct De Poortwachter heeft als functie om het verkeer op een efficiënte en veilige manier te leiden en de doorstroming te bevorderen. Het viaduct maakt het mogelijk voor voertuigen om over de onderliggende wegen en fietspaden te rijden zonder hinder te ondervinden van het andere verkeer.



De nieuwe Parklaan komt uit bij de Poortwachter

Ontwerp en architectuur:

Het viaduct heeft een opvallend ontwerp met een moderne uitstraling. Het is ontworpen met oog voor zowel functionaliteit als esthetiek. Het is voorzien van meerdere rijstroken voor autoverkeer, fietspaden en mogelijk ook voetpaden, afhankelijk van de configuratie van het viaduct op een specifiek punt.

Verkeersstromen:

De Poortwachter is een belangrijk knooppunt waar verschillende wegen samenkomen. Het viaduct maakt het mogelijk voor verkeer om vlot door het gebied te bewegen en verbetert de verkeersstromen in en rond Ede. Het kan helpen om de congestie te verminderen en de bereikbaarheid van de stad te verbeteren.



Belang voor de omgeving:

Het viaduct De Poortwachter heeft niet alleen een functionele betekenis, maar ook een symbolische waarde. Het fungeert als een toegangspoort tot de stad Ede en verwelkomt bezoekers. Het draagt bij aan de infrastructuur van de stad en is van belang voor zowel de lokale bevolking als voor het verkeer dat door de stad reist.

Het viaduct De Poortwachter in Ede is een belangrijk verkeersknooppunt dat de verkeersstromen in en rond de stad faciliteert. Het heeft een modern ontwerp en draagt bij aan de bereikbaarheid en toegankelijkheid van Ede.

4.15 DE NIEUWE PARKLAAN

De Parklaan is een belangrijke weg in Ede, Nederland. Hier is wat informatie over de aanleg van de Parklaan:



Parklaan ter hoogte van het WFC

Planning en doelstelling:

De aanleg van de Parklaan in Ede maakt deel uit van een groter stadsontwikkelingsproject dat tot doel heeft de verkeersdoorstroming te verbeteren en de bereikbaarheid van

verschillende wijken te vergroten. Het project had als doel het verminderen van verkeersopstoppingen en het bieden van een efficiënte verbinding tussen verschillende delen van de stad.

Traject en ontwerp:

De Parklaan loopt van het centrum van Ede naar het noordoosten, en verbindt verschillende wijken en belangrijke verkeersaders in de stad. Het traject van de Parklaan is zorgvuldig gepland om zowel de bestaande infrastructuur als de natuurlijke omgeving te respecteren. Het ontwerp van de weg kan variëren, afhankelijk van de specifieke locatie en omstandigheden.



Voor de aanleg moesten zo'n 2000 bomen wijken

Milieueffecten en duurzaamheid:

Bij de aanleg van de Parklaan is ook aandacht besteed aan milieueffecten en duurzaamheid. Er kunnen maatregelen zijn genomen om de impact op het milieu te verminderen, zoals het behoud van groene gebieden, het minimaliseren van geluidsoverlast en het stimuleren van duurzame mobiliteit, zoals fietspaden en openbaar vervoer.



Tunnel op de Hoekelumse Eng in aanbouw

Omgevingsfactoren en betrokkenheid van belanghebbenden:

Bij grootschalige infrastructuurprojecten zoals de aanleg van de Parklaan is het belangrijk om rekening te houden met omgevingsfactoren en de betrokkenheid van belanghebbenden. Er kunnen procedures zijn gevolgd om ervoor te zorgen dat de

belangen van de lokale gemeenschap, bedrijven en natuurgebieden worden meegenomen in het ontwerpproces en dat er open communicatie en inspraakmogelijkheden zijn geboden.

Impact en voordelen:

De aanleg van de Parklaan heeft verschillende voordelen voor de stad Ede. Het kan de verkeersdoorstroming verbeteren, de bereikbaarheid van wijken vergroten en bijdragen aan de economische ontwikkeling van de regio. Het kan ook zorgen voor een betere leefbaarheid door het verminderen van verkeersopstoppingen en geluidsoverlast in andere delen van de stad.



De nieuwe weg loopt hier evenwijdig aan de Nieuwe Kazernelaan

De aanleg van de Parklaan in Ede is een belangrijk stadsontwikkelingsproject dat tot doel heeft de verkeersdoorstroming te verbeteren en de bereikbaarheid van verschillende wijken te vergroten. Het project is zorgvuldig gepland met aandacht voor milieuaspecten en betrokkenheid van belanghebbenden. Het biedt voordelen op het gebied van mobiliteit, economie en leefbaarheid in de stad.

4.16 DE WIJK VELDUIZEN

De wijk Veldhuizen in Ede heeft een interessante ontwikkelingsgeschiedenis. Hier is wat informatie over de ontwikkeling van deze wijk:



Hoogbouw, gezien vanaf de vroeger Victoria Vestavijver

1. Vroege ontwikkeling:

De ontwikkeling van Veldhuizen begon in de jaren 60 en 70 van de 20e eeuw als onderdeel van een groter plan om de groeiende bevolking van Ede te huisvesten. Het gebied dat bekend staat als Veldhuizen was oorspronkelijk landelijk, met veel agrarische grond.

2. Bouw van de woonwijk:

In de jaren 70 en 80 werden er diverse woonwijken gebouwd in Veldhuizen, waarbij voornamelijk eengezinswoningen werden gerealiseerd. De wijk kenmerkt zich door een mix van verschillende typen woningen, waaronder rijtjeshuizen, twee-onder-een-kapwoningen en enkele appartementencomplexen.



Winkelcentrum Bellestein

3. Voorzieningen en infrastructuur:

Gedurende de ontwikkeling van Veldhuizen zijn er ook diverse voorzieningen en infrastructuur toegevoegd om aan de behoeften van de bewoners te voldoen. Dit omvat scholen, winkels, sportfaciliteiten en groenvoorzieningen. De wijk is goed verbonden met andere delen van Ede via wegen en fietspaden.

4. Sociale aspecten:

Veldhuizen heeft een diverse bevolkingsamenstelling, met verschillende culturele achtergronden. Er zijn initiatieven genomen om de sociale cohesie en het gemeenschapsgevoel te versterken, zoals buurthuizen en activiteiten voor bewoners.



Op sommige plekken is al weer gesaneerd, zoals hier het winkelcentrum Lindenhorst

5. Stedelijke vernieuwing:

In de afgelopen jaren heeft Veldhuizen ook te maken gehad met stedelijke vernieuwing en herontwikkelingsprojecten. Er zijn initiatieven genomen om de leefbaarheid en kwaliteit van de wijk verder te verbeteren, zoals het renoveren van woningen, het verbeteren van groenvoorzieningen en het herontwikkelen van verouderde gebouwen.



De Horsterweg toont de loop van een vroegere zandweg door het toen nog agrarische gebied

De wijk heeft zich ontwikkeld van een landelijk gebied tot een levendige woonwijk met diverse voorzieningen en een gevarieerde bevolking.

4.17 DE WIJK MAANDERENG

De wijk Maandereng in Ede heeft een interessante ontwikkelingsgeschiedenis. Hier is wat informatie over de ontwikkeling van deze wijk:



De Maandereng is een traditionele jaren '70 wijk

1. Vroege ontwikkeling:

De ontwikkeling van de wijk Maandereng begon in de jaren 70 van de 20e eeuw. Het gebied waar de wijk zich nu bevindt, was oorspronkelijk landelijk met voornamelijk agrarische activiteiten.

2. Bouw van de woonwijk:

In de jaren 70 en 80 werden er diverse woonwijken gebouwd in Maandereng, waarbij voornamelijk eengezinswoningen werden gerealiseerd. De wijk kenmerkt zich door een mix van verschillende typen woningen, waaronder rijtjeshuizen, twee-onder-een-kapwoningen en enkele appartementencomplexen.



3. Voorzieningen en infrastructuur:

Gedurende de ontwikkeling van Maandereng zijn er ook diverse voorzieningen en infrastructuur toegevoegd om aan de behoeften van de bewoners te voldoen. Dit omvat scholen, winkels, sportfaciliteiten en groenvoorzieningen. De wijk is goed verbonden met andere delen van Ede via wegen en fietspaden.

4. Sociale aspecten:

Maandereng heeft een diverse bevolkingssamenstelling, met verschillende culturele achtergronden. Er zijn initiatieven genomen om de sociale cohesie en het gemeenschapsgevoel te versterken, zoals buurthuizen, speelplekken en activiteiten voor bewoners.



Dwars door de wijk loopt dit parkgebied

5. Stedelijke vernieuwing:

In de afgelopen jaren heeft Maandereng ook te maken gehad met stedelijke vernieuwing en herontwikkelingsprojecten. Er zijn initiatieven genomen om de leefbaarheid en kwaliteit van de wijk verder te verbeteren, zoals het renoveren van woningen, het verbeteren van groenvoorzieningen en het herontwikkelen van verouderde gebouwen.

De ontwikkeling van de wijk Maandereng in Ede is een voortdurend proces, waarbij aanpassingen en verbeteringen worden gedaan om aan de veranderende behoeften van de bewoners te voldoen. De wijk heeft zich ontwikkeld van een landelijk gebied tot een levendige woonwijk met diverse voorzieningen en een gevarieerde bevolking.

4.18 DE WIJK RIETKAMPEN

De wijk Rietkampen in Ede heeft een interessante ontwikkelingsgeschiedenis. Hier is wat informatie over de ontwikkeling van deze wijk:



In de Rietkampen kom je nog oorspronkelijke bebouwing tegen

1. Vroege ontwikkeling:

De ontwikkeling van de wijk Rietkampen begon in de jaren 80 van de 20e eeuw. Het gebied waar de wijk zich nu bevindt, was oorspronkelijk landelijk met voornamelijk agrarische activiteiten.



Overal in de wijk tref je zogenaamde land-art kunst aan

2. Bouw van de woonwijk:

In de jaren 80 en 90 werden er diverse woonwijken gebouwd in Rietkampen, waarbij voornamelijk eengezinswoningen werden gerealiseerd. De wijk kenmerkt zich door een mix van verschillende typen woningen, waaronder rijtjeshuizen, twee-onder-een-kapwoningen en enkele appartementencomplexen.

3. Voorzieningen en infrastructuur:

Gedurende de ontwikkeling van Rietkampen zijn er ook diverse voorzieningen en infrastructuur toegevoegd om aan de behoeften van de bewoners te voldoen. Dit omvat scholen, winkels, sportfaciliteiten en groenvoorzieningen. De wijk is goed verbonden met andere delen van Ede via wegen en fietspaden.



Zicht via het kunstwerk Day and Night

4. Sociale aspecten:

Rietkampen heeft een diverse bevolkingssamenstelling, met verschillende culturele achtergronden. Er zijn initiatieven genomen om de sociale cohesie en het gemeenschapsgevoel te versterken, zoals buurthuizen, speelplekken en activiteiten voor bewoners.

5. Stedelijke vernieuwing:

In de afgelopen jaren heeft Rietkampen ook te maken gehad met stedelijke vernieuwing en herontwikkelingsprojecten. Er zijn initiatieven genomen om de leefbaarheid en kwaliteit van de wijk verder te verbeteren, zoals het renoveren van woningen, het verbeteren van groenvoorzieningen en het herontwikkelen van verouderde gebouwen.



Aan de rand van de wijk ligt winkelcentrum De Stadspoort

De ontwikkeling van de wijk Rietkampen in Ede is een voortdurend proces, waarbij aanpassingen en verbeteringen worden gedaan om aan de veranderende behoeften van de bewoners te voldoen. De wijk heeft zich ontwikkeld van een landelijk gebied tot een levendige woonwijk met diverse voorzieningen en een gevarieerde bevolking.

4.19 DE WIJK KERNHEM

Kernhem is een woonwijk gelegen in Ede, Gelderland, Nederland. Het is een moderne wijk die is ontwikkeld met aandacht voor duurzaamheid, architectuur en groene omgevingen. Hier is wat informatie over de woonwijk Kernhem:



De ontwikkeling van de woonwijk Kernhem begon in de late jaren 90. Het doel was om een aantrekkelijke wijk te creëren met een mix van woningen, groene ruimtes en voorzieningen. De planning van de wijk omvatte de aanleg van wegen, fietspaden, speelplaatsen en groenstroken om een gevoel van gemeenschap en een hoogwaardige leefomgeving te bevorderen.

Architectuur en woningbouw:

Kernhem staat bekend om zijn gevarieerde architectuur. De wijk heeft een mix van eengezinswoningen, appartementen, rijtjeshuizen en vrijstaande huizen. Er is veel aandacht besteed aan het creëren van een harmonieus straatbeeld met afwisseling in bouwstijlen en gevelontwerpen. Veel huizen zijn ontworpen met eigentijdse architectonische kenmerken, zoals strakke lijnen, grote ramen en duurzame materialen.



Tegen de A30 aan wordt het laatste stukje volgebouwd

Duurzaamheid:

Duurzaamheid speelt een belangrijke rol in de woonwijk Kernhem. Er is bijvoorbeeld veel aandacht besteed aan energiezuinigheid en milieuvriendelijkheid bij de bouw van de woningen. Veel huizen zijn

voorzien van zonnepanelen en energiezuinige installaties. Daarnaast zijn er groene ruimtes aangelegd, zoals parken en tuinen, om de biodiversiteit te bevorderen en bewoners te voorzien van aangename buitenruimtes.

Voorzieningen en gemeenschap:

Kernhem biedt verschillende voorzieningen die het woongenot verbeteren. Er zijn basisscholen, kinderdagverblijven en speelplaatsen voor gezinnen met kinderen. Daarnaast zijn er buurtwinkels en horecagelegenheden aanwezig om in de dagelijkse behoeften te voorzien. De wijk heeft ook diverse sportfaciliteiten en recreatiemogelijkheden, zoals fiets- en wandelpaden, waardoor het een actieve levensstijl bevordert.



Links het winkelcentrum Parkweide

Natuurlijke omgeving:

Kernhem is omgeven door groene gebieden en natuurschoon. Het grenst aan het prachtige landgoed Kernhem, dat historische gebouwen, bossen en wandelpaden omvat. Bewoners van Kernhem hebben gemakkelijk toegang tot de natuurlijke omgeving, waardoor ze kunnen genieten van rustige wandelingen en buitenactiviteiten.

Kernhem is uitgegroeid tot een aantrekkelijke woonwijk die wordt gewaardeerd om zijn moderne architectuur, duurzaamheidsinspanningen en groene omgevingen. Het is een levendige gemeenschap met diverse voorzieningen en een sterke verbinding met de natuur.

4.20 BEDRIJVENTERREIN FRANKENENG

Het bedrijventerrein Frankeneng in Ede heeft een interessante ontwikkelingsgeschiedenis. Hier is wat informatie over de ontwikkeling van dit bedrijventerrein:

1. Vroege ontwikkeling:

De ontwikkeling van het bedrijventerrein Frankeneng begon in de jaren 60 van de 20e eeuw. Het gebied waar het terrein zich nu bevindt, was oorspronkelijk landelijk met verspreide agrarische activiteiten.

2. Stimulering van bedrijvigheid:

Het gemeentebestuur van Ede zag de behoefte aan een georganiseerd bedrijventerrein om bedrijvigheid aan te trekken en werkgelegenheid te creëren. Daarom werd besloten om het gebied te ontwikkelen tot een bedrijventerrein.

3. Zonering en planning:

Bij de ontwikkeling van Frankeneng werd zorgvuldig gekeken naar de zonering en planning van het terrein. Verschillende zones werden gecreëerd om verschillende soorten bedrijven te huisvesten, rekening houdend met milieuaspecten en verkeersstromen.



4. Groei en uitbreiding:

Gedurende de jaren is het bedrijventerrein Frankeneng gestaag gegroeid en uitgebreid. Nieuwe bedrijven vestigden zich op het terrein, wat leidde tot een toename van de werkgelegenheid en economische activiteit in de regio.

5. Infrastructuur en voorzieningen:

Om de bedrijven op Frankeneng goed te bedienen, werden er ook infrastructuur en voorzieningen ontwikkeld. Dit omvatte de aanleg van wegen, parkeerfaciliteiten en nutsvoorzieningen zoals elektriciteit en water.

6. Duurzaamheid:

Met het oog op duurzaamheid en milieubewustzijn zijn er in latere jaren initiatieven genomen om het bedrijventerrein Frankeneng duurzamer te maken. Dit omvat onder andere het bevorderen van energie-efficiëntie, afvalscheiding en groenvoorzieningen.



Proefstation Marin

De ontwikkeling van het bedrijventerrein Frankeneng heeft bijgedragen aan de economische groei van de regio Ede en het creëren van werkgelegenheid. Het terrein biedt een diversiteit aan bedrijven en heeft door de jaren heen bijgedragen aan de ontwikkeling van de lokale economie.

BEAUTIFUL CITY EDE | BY ASK AI

In Ede's fair city, where the windmills twirl,
And the moors stretch wide with green unfurled,
There lies a town hall, proud and tall,
A symbol of history, standing for all.

The Concordia Mill, with sails so grand,
Whispers of times gone by, of a different land,
While the Keetmolen's blades, they dance and sway,
In harmony with nature, day by day.

And the Doesburgermolen, a sight to behold,
With its wooden arms, and stories untold,
Each mill a reminder of days long past,
Of the toil and the sweat, that made them last.

But Ede's beauty is not just in its mills,
For the woods and the moors, they give us thrills,
With pathways winding and vistas wide,
Nature's bounty, a joyous ride.

And in the town hall, a treasure awaits,
A symbol of power, of governance, of fates,
But also a place for community and cheer,
Where the town's heart beats, year after year.

So come to Ede, with its mills and its green,
A place of wonder, a sight to be seen,
Where history and nature come alive,
A city that will stay, in memory, thrive.

HOOFDSTUK 5 – DE TOEKOMST VAN EDE

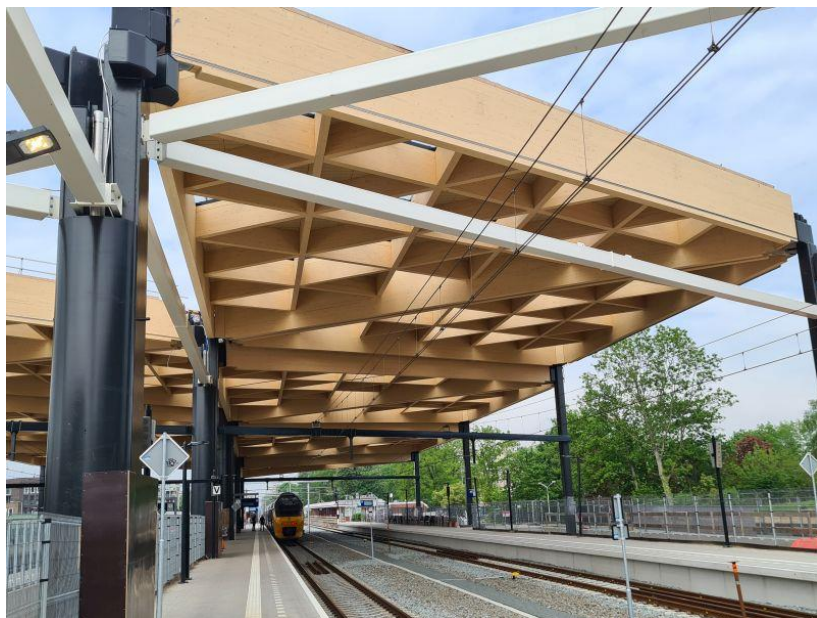
Het Edegebied ondergaat verschillende projecten die zijn toekomst zullen vormgeven. Het nieuwe station Ede-Wageningen is momenteel in aanbouw en moet in 2024 gereed zijn. De Parklaan is een weg in Ede die de binnenstad verbindt met de snelweg A12. Ondertussen is Kernhem Noord een woonwijk in Ede die wordt ontwikkeld met nieuwe woningen en infrastructuur [geen relevant zoekresultaat gevonden]. Deze projecten zullen naar verwachting het transport en de connectiviteit in het gebied verbeteren en nieuwe huisvestingsmogelijkheden voor bewoners bieden.



De Parklaan wordt aangelegd | mei 2023.

Het nieuwe station Ede-Wageningen wordt een modern en overzichtelijk openbaar vervoersknooppunt dat het visitekaartje

wordt van de gemeente Ede-Wageningen. Het station is ontworpen met vier kernwaarden voor ogen: toegankelijk, menselijk, vertrouwd en karakteristiek. Het ontwerp van het station is geïnspireerd op het lokale Veluwe landschap en overal zijn hoogwaardige materialen zoals hout, steen, glas en staal gebruikt om de natuurlijke omgeving aan te vullen. Het meest opvallende kenmerk van het station is het houten dak, waardoor het een unieke en levendige plek is. Het nieuwe station zal naar verwachting de bereikbaarheid en connectiviteit in het gebied verbeteren en meer investeringen naar Ede aantrekken.



Station Ede Wageningen | mei 2023.

De vier kernwaarden van het nieuwe station Ede-Wageningen zijn toegankelijk, menselijk, vertrouwd en karakteristiek. Het station is ontworpen als een modern en overzichtelijk openbaar vervoersknooppunt dat goed bereikbaar is voor alle reizigers. Het

ontwerp van het station is geïnspireerd op het lokale Veluwe landschap en overal zijn hoogwaardige materialen zoals hout, steen, glas en staal gebruikt om de natuurlijke omgeving aan te vullen. Het station is ontworpen als een vertrouwde organisatie op het gebied van milieu, opvang, reizen en wonen onder één dak. Ook het ontwerp van het station moet karakteristiek en uniek zijn, met een opvallend houten dak dat het tot een levendige en goed geïntegreerde bestemming maakt.



Station Ede-Wageningen | mei 2023.

Het nieuwe station Ede-Wageningen is ontworpen als een modern en overzichtelijk openbaar vervoersknooppunt dat goed bereikbaar is voor alle reizigers. Het nieuwe station is naar verwachting in 2024 gereed, terwijl het oude station nog in gebruik is. Het nieuwe station is ontworpen met vier kernwaarden voor ogen: toegankelijk, menselijk, vertrouwd en karakteristiek. Het ontwerp van het station

is geïnspireerd op het lokale Veluwe landschap en overal zijn hoogwaardige materialen zoals hout, steen, glas en staal gebruikt om de natuurlijke omgeving aan te vullen. Het nieuwe station is ook ontworpen om een vertrouwde organisatie te zijn op het gebied van milieu, opvang, reizen en wonen, allemaal onder één dak. Het oude station daarentegen is verouderd en mist de moderne voorzieningen en ontwerpkenmerken van het nieuwe station [geen relevant zoekresultaat gevonden].

Kernhem Noord is een gebied in de gemeente Ede in Nederland waar in de toekomst nieuwe huizen zullen worden gebouwd. Het plan is om in het gebied tussen de 1.800 en 3.000 woningen te bouwen.



Hier komt vanaf 2027 de wijk Kernhem-Noord te liggen

Volgens de verstrekte informatie is het tijdpad voor de bouw van woningen in Kernhem Noord niet duidelijk. Het projectplan voor

Het is gelegen in de wijk Kernhem in Ede, nabij Veldhuizen. Het projectplan voor Kernhem Noord heeft een paar jaar stilgelegen, maar is inmiddels in een stroomversnelling gekomen.

Kernhem Noord lag een paar jaar stil, maar is inmiddels in een stroomversnelling gekomen door de toenemende vraag naar woningen. De gemeente Ede werkt momenteel aan een plan voor Kernhem Noord en betreft de gemeenschap bij het planproces. De input van de gemeenschap wordt verwerkt en de gemeente neemt in het voorjaar een besluit. De zoekresultaten geven geen specifieke tijdlijn voor de bouw van woningen in Kernhem Noord.



Ook het World Food Center is een bouw hotspot

EEN ODE AAN DE WADI

In het groene Ede, verscholen in parken en land,
Verbergen zich wadi's, als parels in het zand,
Stille helden die waken bij zware regenval,
Om te zorgen dat droge voeten ons niet ontvallen.

Met open armen ontvangen ze het hemelwater,
Een wirwar van geulen, een waar natuurschater,
Ze drinken gulzig van de neerdalende regen,
Om de omgeving te beschermen, als een zegen.

Wadi's, stille hoeders van ons kostbare land,
Ze voorkomen dat water ons onheil aanbrandt,
Weggestopt in parken en groenranden overal,
Vertrouwd en bekend, als een betrouwbare wal.

Ze brengen verkoeling in de zomerse hitte,
En laten het water stromen, in alle rust en pitte,
Met gras begroeid, als zachte tapijten van groen,
Een prachtig gezicht, een wonderlijk festoen.

Ze geven leven aan flora en fauna in het rond,
Met elk druppeltje regen, met elke nieuwe grond,
De wadi's van Ede, een stille maar essentiële kracht,
Die ervoor zorgen dat droge voeten worden gebracht.

Dus laten we ze koesteren, deze verborgen schatten,
De wadi's die ons beschermen tegen natte vloedgolven,
Met respect en dankbaarheid voor hun dienstbaarheid,
Voor de droge voeten, de veiligheid en sereniteit.

Ede's wadi's, bewakers van ons harmonisch bestaan,
Laat ze stromen en bloeien, als een bron vol voldaan,
In parken en groenranden, hun aanwezigheid groot,
Ze verdienen onze liefde, als beschermers bij nood.

Dichter: ChatGPT | voorjaar 2023.



Toegang tot een wadi aan Opdenberg

NAWOORD

Het lijkt in eerste instantie een koud kunstje om een informatief boek over Ede door ChatGPT te laten schrijven. Maar al snel zie je dat er een flink aantal beperkingen zijn:

- ChatGPT wordt gevoed door informatie tot 2021. Recente gegevens worden (nog) niet meegenomen.
- ChatGPT vertelt niet wat de bronnen zijn van de teksten. Perplexity doet dat wel.
- ChatGPT weet alleen iets als iemand daarover al heeft geschreven op het internet. Is er online weinig te vinden, dan weet ChatGPT er ook weinig over.
- ChatGPT vertelt niets over personen,
- Teksten die worden gegenereerd lijken allemaal op elkaar. Vraag je losse informatie op over de wijken Veldhuizen, Maandereng, Rietkampen en Kernhem, dan krijg je steeds vrijwel dezelfde tekst
- Leuk is de mogelijkheid een spannend verhaal of een gedicht te laten maken.
- De geboden informatie is zelden helemaal kloppend. Genoemde architecten, kunstenaars en jaartallen kloppen regelmatig niet.

Samenvattend: het is heel knap en mooi wat er uit ChatGPT rolt, maar je moet alle geboden informatie nog wel heel goed checken daarna. Voor het maken van gedichten of verhalen is het een leuke gadget.

ARBORETUM DE WITTE HINDE

In het betoverende Ede, verscholen in groen,
Ligt het Witte Hindepark, een parel te midden van de poen,
Een prachtig bosgebied, eens de tuin van weleer,
Van Hotel De Witte Hinde, vol historie en sfeer.

Met een majestueuze paardenkastanje, fier en groot,
Eeuwenoude eiken, met verhalen in hun stam geboet,
Ze fluisteren in de wind, een ode aan het verleden,
Een schat vol wijsheid, door de tijd afgemeten.

Het Witte Hindepark, een schatkamer van bomenpracht,
Een unieke verzameling, met liefde en zorg bewacht,
Ede's meest kostbare groene erfgoed, groot en klein,
Een adembenemend schouwspel, een geschenk zo puur en rein.

Moge de bouwwoede en de druk van de tijd,
Dit gebied van sereniteit en rust sparen, zonder strijd,
Dat de gemeente Ede de waarde inziet, het belang begrijpt,
En het Witte Hindepark voor altijd vrijwaart, nooit verstijft.

Laten we wandelen in dit paradijs van groen,
Onze zorgen vergeten, ons hart open en sereen,
Luisteren naar de verhalen die de bomen ons vertellen,
In harmonie met de natuur, in dit magische samenspellen.

Het Witte Hindepark, een oase van rust en vrede,
Een toevluchtsoord voor mens en dier, een welkome mede,
Moge haar schoonheid blijven stralen, in eeuwigheid,
Als een kostbare schat, waar we in vervoering verblijden.

Dus laten we koesteren en beschermen, met hart en hand,
Het Witte Hindepark, een juweel in ons Edese land,
Laat haar prachtige bomen bloeien, in elke seizoen,
Een blijvend eerbetoon aan haar groene visioen.

Dichter: ChatGPT | voorjaar 2023.



Zicht op enkele Zomereiken uit 1910

OVER DE AUTEUR

ChatGPT geeft geen informatie over personen. Perplexity wist het volgende over mij te melden: (delen uit de tekst heb ik verwijderd, omdat die over een andere Allard Bijlsma gingen)

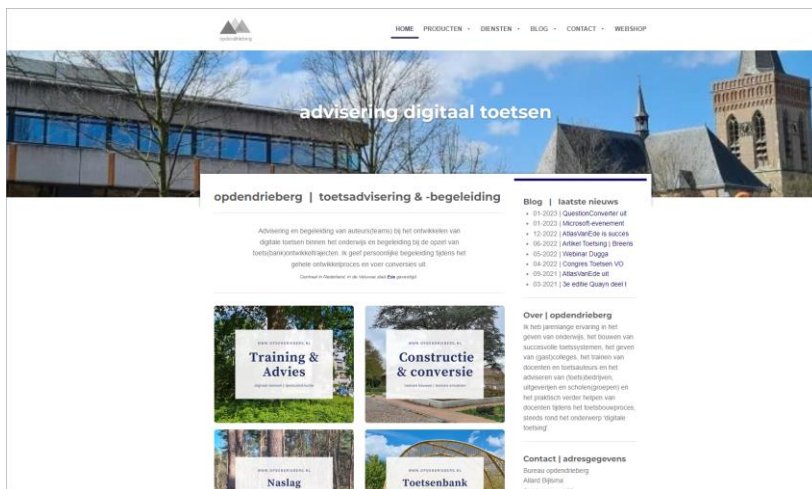
Allard Bijlsma is voormalig directeur bij DRP, een bedrijf dat bekend stond om de ontwikkeling van de educatieve software WinToets en Quayn. Momenteel is hij eigenaar en directeur van opdendrieberg, een bedrijf dat online toetsen ontwikkelt voor het aardrijkskundeonderwijs en boeken schrijft over digitaal toetsen.



WinToets was een leer- en toetsysteem ontwikkeld door DRP, een bedrijf dat bekend staat om zijn educatieve software. Het systeem wordt veelvuldig gebruikt door onderwijsinstellingen als Het Noorderpoort en Het Hout- en Meubileringscollege. De focus is

echter verschoven naar de cloudgebaseerde educatieve software van DRP, Quayn.

Quayn is een cloudgebaseerd online test- en examenplatform ontwikkeld in Nederland. Het is ontworpen voor onderwijsinstellingen, examenbureaus en bedrijven in verschillende sectoren, waaronder de overheid en de gezondheidszorg. Met Quayn kunnen gebruikers online beoordelingen maken voor studenten of medewerkers om online leren te ondersteunen. Het platform biedt functies zoals het maken van tests, automatische controle, directe feedback, leeranalyses en vragenbanken. Allard Bijlsma, voormalig directeur van DRP, was betrokken bij de ontwikkeling van Quayn.



www.opendrieburg.nl

Opendrieburg is een bedrijf van en onder leiding van Allard Bijlsma dat online toetsen ontwikkelt voor aardrijkskundeonderwijs en boeken schrijft over digitaal toetsen. Het bedrijf is actief sinds 2016. Het bedrijf verzorgt ook conversie- en constructietrainingen voor

toetsplatforms als Quayn en Dugga en stelt een groot aantal voorbeeldvragen ter beschikking voor leerkrachten.

Website: www.opdendriberg.nl

Allard Bijlsma uit Ede heeft verschillende hobby's, waaronder fotograferen, (virtueel) reizen, muziek en documentaires. Daarnaast heeft hij de Atlas van Ede gemaakt, een digitaal visitekaartje van Ede met duizenden foto's, uitleg over Edese projecten en een encyclopedie van Ede.

Website: www.allardbijlsma.nl

allardbijlsma.nl

Home • Duurzaamheid • Mijn lijstjes • Mijn Muziek Top 2500 • Foto's • Boeken • Projecten • Over mij • Q

Fotograferen, (virtueel) reizen, muziek en docu's

Welkom in mijn persoonlijke website. Dit is de plek waar ik zoveel mogelijk van mijn hobby's deel met anderen. Nu is gerust eens rond in mijn persoonlijke Muziek Top 2500 en kijk wat ik lees/doe/belust of blader door mijn gemaakte foto's of zie met welke projecten ik actief ben (gewees!) of welke boeken ik heb geschreven. Bezoek de site van bureau opdendriberg als je mijn zakelijke omgeving zoekt. Reis virtueel met me mee. Veel plezier. Reacties zijn welkom via [dit formulier].

Muziek Top 2500 | nummers die ik mooi vind

In mijn persoonlijke muzieklijst heb ik op dit moment 2500 nummers opgenomen. Verwacht: top 3000 in 2023 ...

>> Direct actuele lijst openen ->> Naar info bij Muziek Top 2500

Atlas van Ede | alles over de stad Ede

Uitgeveel dagelijks post ik iets nieuws over de geschiedenis of geografie van de stad Ede. Dit is een informatieve site.

>> Naar verdere informatie ->> Direct naar AtlasVanEde.nl

Duurzaamheid | tips en ideeën

Mijn jaerlange ervaring met het (re)bouwen van een kantoor en woonhuizen tot een duurzaam geheel, hier beschreven.

www.allardbijlsma.nl